



Joomla Einstieger-Tutorial

Die erste Website mit dem
Content-Management-System
Joomla 1.0



(C) 2005 Homepage von Familie Schlüter
Joomla! is Free Software released under the GNU/GPL License.

Autoren: Martin Häberle, Nebil Messaoudi, Theresa Rickmann, Frank Ullly

Änderungsdatum: 23.08.2008 11:29

Tutorial-Version: 1.4.6

Vorwort

Dieses Einsteiger-Tutorial entstand im Rahmen einer Studienarbeit für das Fach *Standardisierte Dokumentations-Erstellung* im 3. Semester des Studiengangs *Technische Redaktion* an der Hochschule Karlsruhe – Technik und Wirtschaft (FH). Es wurde erstellt unter Nutzung der Funktionsdesign-Methode von Muthig & Schäflein-Armbruster.

An dieser Stelle danken wir unserem Projekt-Betreuer Vjeko Arko für die vielen „Schubse“ in die richtige Richtung, die Geduld und den Optimismus.

Außerdem danken wir Matthias Klein für die Idee, ein Open-Source-Produkt zu dokumentieren, sowie der engagierten *Joomla*-Community für ihre äußerst hilfreichen Anmerkungen. Besonderer Dank gebührt Dina Carabas, die sich bereit erklärt hat, an unserem Usability Test teilzunehmen.

Durch den großen Erfolg des Tutorials – mehr als 400.000 Downloads und viele positive Rückmeldungen der Leser – ist ein Verlag auf uns aufmerksam geworden. Im Juni 2008 erscheint „Joomla! für Dummies“ (<http://www.joomla-das-buch.de/>). Das Buch geht weit über den Schnelleinstieg dieses Tutorials hinaus. Auf einfache und unterhaltsame Weise erfahren Sie, wie Sie Ihre Webseiten mit der neuen Version *Joomla* 1.5 erstellen, ausbauen und perfektionieren können. Dabei warten wichtige Themen wie Layout, Sicherheit und Suchmaschinenoptimierung auf Sie. Gut geeignet ist das Buch für all jene, die sich genauer mit Joomla beschäftigen wollen und Wert auf eine überzeugende Website legen. Genauere Angaben zum Buch finden Sie am Ende dieses Tutorials unter Weiterführende Quellen.

Wir möchten mit diesem Tutorial einen Beitrag zur Förderung von Freier Software und freien Inhalten leisten. Fragen, Lob und Kritik richten Sie bitte an folgende Adresse: joomla-tutorial@gmx.de.

Wir hoffen, den einen oder anderen für *Joomla* begeistern zu können und wünschen nun viel Spaß und jede Menge Aha-Effekte!

Karlsruhe, im Februar 2007

Martin Häberle, Nebil Messaoudi, Theresa Rickmann und Frank Ullly

Lizenzbestimmungen

Dieses Werk unterliegt einer „Creative Commons“-Lizenz.

Die Lizenzbedingungen können Sie einsehen unter:

<http://creativecommons.org/licenses/by-nc/2.0/de/legalcode>.

Sie dürfen den Inhalt dieses Werkes vervielfältigen, verbreiten, bearbeiten und öffentlich aufführen, wenn Sie die Namen der Autoren bzw. der Rechteinhaber nennen und wenn Sie dieses Dokument nicht kommerziell verwenden.

Inhaltsverzeichnis

1	Einstieg ins Tutorial	5
1.1	Zielgruppe	5
1.2	Ziele des Tutorials	5
1.3	Voraussetzungen für das Tutorial	5
1.4	Kurze Vorstellung des Website-Projekts	5
1.5	Handhabung des Tutorials	6
1.6	Symbole und Konventionen	6
2	Grundlagen von Joomla	8
2.1	Was ist ein Content Management System?	8
2.2	Was ist Joomla?	8
2.3	Wie ist Joomla aufgebaut?	8
	Was ist das Frontend?	9
	Was ist das Backend?	10
2.4	Welche grundlegenden Bedienfunktionen hat Joomla?	11
3	Vorbereitungen für die Website	13
3.1	Auf die Website zugreifen	13
	Was ist das Website-Grundgerüst von Joomla?	13
	Welche URL haben Lokalinstallationen?	13
	Website aufrufen	13
	Im Backend anmelden	14
3.2	Globale Einstellungen vornehmen	17
	Was ist die <i>Global Configuration</i> ?	17
	<i>Global Configuration</i> aufrufen	18
	Einstellungen des Reiters <i>Site</i> vornehmen	18
	Einstellungen des Reiters <i>Content</i> vornehmen	19
	Einstellungen des Reiters <i>Metadata</i> vornehmen	20
	Einstellungen des Reiters <i>Mail</i> vornehmen	20
	Einstellungen speichern	21
3.3	Benutzer einrichten	22
	Was ist der <i>User Manager</i> ?	22
	<i>User Manager</i> aufrufen	22
	Neues Benutzerkonto einrichten	23
3.4	Modul-Einstellungen vornehmen	25
	Was ist der <i>Module Manager</i> ?	25
	Module ausblenden	25
4	Erscheinungsbild und Inhaltsstruktur der Website	28
4.1	Modul-Titel bearbeiten	28
	Titel eines Moduls ändern	28
	Titel eines Moduls ausblenden	29
4.2	Sections und Categories anlegen	29
	Was sind Sections und Categories?	29
	Neue Section anlegen	30
	Neue Category anlegen	31
4.3	Header-Grafik austauschen	33
	Was ist der <i>Media Manager</i> ?	33
	Was sind Templates?	33
	Bilder im <i>Media Manager</i> hochladen	33
	Einstellungen am Template vornehmen	35

4.4	Gästebuch-Komponente installieren und anpassen	38
	Was ist eine Komponente?	38
	Komponente installieren.....	38
	Einstellungen der Gästebuch-Komponente <i>Art*gBook 10b3</i> ändern	39
4.5	Menü-Einträge umbenennen	40
	Was ist ein Menü und was ist der <i>Menu Manager</i> ?	40
	Menü-Eintrag im Hauptmenü umbenennen	40
4.6	Neuen Menü-Eintrag anlegen.....	41
	Wie funktionieren Menüs bei <i>Joomla</i> ?	41
	Neuen Menü-Eintrag ‚Benutzer anmelden‘ im <i>Top Menu</i> anlegen	42
4.7	Module ausblenden.....	44
	Warum Module ausblenden?	44
	Modul <i>Benutzer anmelden</i> aus Bereich <i>Left</i> ausblenden	44
4.8	Umfrage-Komponente einrichten	45
	Neue Umfrage erstellen und in die Website einbinden.....	45
5	Inhalte und Menüs für die Website	48
5.1	Inhalte anlegen und verlinken.....	48
	Welche Arten von Inhalten gibt es in <i>Joomla</i> ?	48
	Static Content anlegen und im Menü verknüpfen	49
	Bilder im WYSIWYG-Editor einfügen	51
	Neuen Untermenü-Eintrag für Static Content im Hauptmenü erstellen	51
	Dynamic Content erstmalig im Backend anlegen	52
	Neuen Untermenü-Eintrag für Dynamic Content im Hauptmenü erstellen	54
	Dynamic Content als Begrüßungstext auf der Startseite erstellen	56
	Begrüßungstext im Modul <i>Neuigkeiten</i> ausblenden	57
5.2	Weitere Menü-Einträge erstellen	58
	Wie lassen sich Menü-Einträge für das Gästebuch und das Benutzermenü anlegen?	58
	Menü-Eintrag für das Gästebuch erstellen	58
	Neuen Eintrag im Benutzermenü zum Erstellen neuer Inhalte anlegen	59
	Neuen Eintrag im Benutzermenü anlegen, um gesperrte Artikel wieder freizugeben	59
	Neuen Eintrag im Benutzermenü anlegen, um angemeldete Benutzer abzumelden.....	60
	Benutzermenü auf allen Seiten sichtbar machen	60
	Dynamischen Inhalt im Frontend erstellen und veröffentlichen	61
	Glossar	63
	Weiterführende Quellen	64
	Stichwortverzeichnis.....	65

1 Einstieg ins Tutorial

In diesem Kapitel werden Sie mit der Handhabung des Tutorials vertraut gemacht.

Sie erfahren, an wen sich das Tutorial richtet, was Sie mit diesem Tutorial erreichen werden und welche Voraussetzungen Sie dazu brauchen.

1.1 Zielgruppe

Für Einsteiger und
Fortgeschrittene

Dieses Tutorial richtet sich vor allem an Einsteiger im Webdesign. Wenn Sie also Einblicke in die Website-Erstellung mit *Joomla* 1.0.x gewinnen wollen und eine eigene Website erstellen möchten, dann ist dieses Tutorial genau das Richtige für Sie.

Das Tutorial ist aber auch für Fortgeschrittene geeignet, die bereits Erfahrung im Erstellen von Websites haben und jetzt die prinzipielle Arbeitsweise von *Joomla* kennen lernen wollen. Sie können es aber auch als Nachschlagewerk für grundlegende Bedienschritte nutzen.

1.2 Ziele des Tutorials

Anhand einer Beispiel-Website erstellen Sie mit *Joomla* (Version 1.0.4) Schritt für Schritt eine eigene kleine Website. Sie haben dabei die Möglichkeit, die Beispiel-Website nachzubauen oder eine eigene Website individuell zu gestalten.

Sie erfahren nicht nur, wie Sie *Joomla* bedienen, sondern werden auch mit den Hintergründen und dem prinzipiellen Aufbau des Programms vertraut gemacht.

Dadurch erlangen Sie ein grundlegendes Verständnis für die Arbeitsweise der Software und sind am Ende in der Lage, eigenständig weitere Websites mit *Joomla* zu erstellen.

Verwendete Joomla-
Version

Dieses Tutorial bezieht sich formal auf die Version 1.0.4, kann jedoch weitgehend auf alle Versionen 1.0.x angewandt werden. Die Änderungen in diesen Versionen sind minimal und bestehen hauptsächlich in der Behebung von Fehlern.

1.3 Voraussetzungen für das Tutorial

Um die in diesem Tutorial beschriebenen Schritte durchzuführen, müssen folgende Voraussetzungen erfüllt sein:

- Sie haben *Joomla* 1.0.4 erfolgreich auf einem Server oder lokal (auf Ihrem Computer) installiert.
Eine Anleitung zur Installation von *Joomla* finden Sie beispielsweise unter <http://www.joomla-grundlagen.de/1-0-x-installieren.html>
- Sie besitzen die Zugangsdaten zur Verwaltung von *Joomla*, die während der Installation festgelegt wurden.
- Sie kennen die Adresse (URL), mit der Sie auf *Joomla* zugreifen können.
- Bei der Installation wurden keine Beispiel-Inhalte angelegt.
- Sie haben sich die ZIP-Datei zum Tutorial heruntergeladen (nur für die Erstellung der Beispiel-Website notwendig).

1.4 Kurze Vorstellung des Website-Projekts

Das Schlüter-Projekt

Im Verlauf dieses Tutorials werden Sie eine kleine *Joomla*-basierte Website erstellen. Diese wird exemplarisch eine private Website der internetbegeisterten Comicfamilie Schlüter sein, bestehend aus dem Ehepaar Michaela und Peter sowie Opa Eberhardt.

Die Schlüters nennen ihre Website „Homepage der Familie Schlüter“, obwohl das natürlich nicht ganz korrekt ist (die Homepage ist im Fachjargon lediglich die Startseite, also die erste Seite einer Website).

Für eine private Website sind viele *Joomla*-Module (z. B. Banner) nicht sinnvoll, deshalb beschränkt sich die Beispiel-Website auf einige wesentliche Funktionen von *Joomla*.

Die Schlüters erhalten in diesem Tutorial Schritt für Schritt:

Ziele für die Website der Schlüters

- eine bedarfsgerechte Konfiguration von *Joomla*
- ein eigenes grafisches Gestaltungselement
- eine individuelle Menüstruktur
- ein Gästebuch
- ein Umfrage-Funktion
- Steckbrief-Seiten und Willkommenstexte
- pro Familienmitglied ein Tagebuch in Blog-Form

Wenn Sie die Beispiel-Website nach diesem Tutorial erstellen möchten, laden Sie sich die ZIP-Datei zum Tutorial unter <http://www.ully.com/joomla-tutorial/> herunter. Sie enthält alle Bilder und Texte, die auf der Beispiel-Website verwendet werden.

1.5 Handhabung des Tutorials

Da ein Tutorial den Benutzer mit Hilfe von konkreten Beispielen anleitet, beschreibt dieses Dokument grundlegende Bedienschritte von Joomla am Beispiel der Website der Familie Schlüter. Die Anleitungen selbst sind allgemein formuliert, Sie können also *Joomla* auch kennenlernen, ohne die Beispiel-Website nachzubauen.

Damit Sie dieses Tutorial optimal verwenden können, sollten Sie einige Punkte beachten:

- Die Informationen, um die Beispiel-Website zu erstellen, finden Sie in den Beispielen und Hinweisen.
- Führen Sie nur Schritte durch, die explizit im Tutorial beschrieben werden, andernfalls gelangen Sie möglicherweise zu einem anderen Ergebnis.
- Wenn eine Einstellungsmöglichkeit nicht beschrieben wird, brauchen Sie an dieser Stelle keine Änderungen vorzunehmen.

1.6 Symbole und Konventionen

Um Ihnen die Arbeit mit diesem Tutorial so einfach wie möglich zu gestalten, stehen an vielen Stellen deutlich gekennzeichnete Elemente. Diese besonders hervorgehobenen Hilfsstrukturen und ihre jeweilige Funktion sind:



Vorsicht!

Warnt Sie vor schwerwiegenden Bedienfehlern und beschreibt, was Sie tun oder unterlassen müssen, um sie zu vermeiden.



Hilfe im Problemfall

Beschreibt Probleme, die eventuell auftreten können, und hilft Ihnen mit Handlungsschritten, sie zu lösen.



Hinweis

Liefert wichtige Zusatzinformationen und sagt Ihnen, welche Handlungsschritte Sie ebenfalls nach dem zuvor beschriebenen Muster ausführen sollten.

**Tipp**

Erleichtert Ihnen das Leben, indem er Ihnen alternative Handlungswege zeigt und Zusatzinformationen liefert.

Zusammenfassung

Befindet sich am Ende vieler Unterkapitel und fasst in wenigen Worten zusammen, was Sie soeben gelernt haben.

In Handlungsabläufen gelten diese Kennzeichnungen:

- Was Sie **ändern oder eingeben** können, steht in ‚einfachen Anführungsstrichen‘.
(Geben Sie die Anführungszeichen bei der Eingabe dann **nicht** mit ein!)
- **Schaltflächen** in der Oberfläche von *Joomla* sind blau umrandet.
- **Tasten** auf der Tastatur sind grün umrandet.

2 Grundlagen von Joomla

In diesem Kapitel erhalten Sie einen Überblick über die grundlegende Funktionsweise von *Joomla*, den prinzipiellen Aufbau der Software und elementare Bedienschritte.

2.1 Was ist ein Content Management System?

Ein Content Management System (CMS) ist ein System zur benutzerfreundlichen und komfortablen Verwaltung von Inhalten. Die Inhalte wie Bilder, Texte, Anwendungen etc. werden in einer Datenbank und in Unterordnern gespeichert und können dem Anwender über eine Benutzeroberfläche einfach zugänglich gemacht werden.

Web Content
Management System

Eine spezielle Art der CM-Systeme sind die Web Content Management Systeme (WCMS). Dies sind Systeme zur Verwaltung von Inhalten im Web. Sie beschäftigen sich daher ausschließlich oder überwiegend mit der Publikation von Inhalten auf Webseiten.

Größere Content Management Systeme bieten neben dem Publizieren für das Web im HTML-Format auch die Möglichkeit, Inhalte in andere Publikationsformate zu exportieren (zum Beispiel XML, PDF, Druckvorstufe etc.).

2.2 Was ist Joomla?

Joomla ist ein leistungsfähiges, einfach zu konfigurierendes und populäres Open-Source-Web-Content-Management-System (WCMS).

Open-Source-Software ist freie Software, deren Quelltext für jeden zugänglich ist. Sie darf beliebig kopiert, verbreitet und abgeändert werden. *Joomla* unterliegt der GNU General Public License und ist kostenlos.

Das System basiert auf der serverseitig ausgeführten Skriptsprache PHP. Die Inhalte der Website werden in einer MySQL-Datenbank gespeichert.

Entwicklung von
Joomla

Joomla ist aus dem Open-Source-Projekt *Mambo* hervorgegangen, das früher als *Mambo Open Source* bzw. *MOS* bezeichnet wurde. *Mambo* wurde ursprünglich von der Firma Miro entwickelt. Miro überließ der Open-Source-Community (Entwickler-Gemeinschaft) eine kostenlose Variante des WCMS zur Weiterentwicklung. Nach Streitigkeiten mit der Gesellschaft Miro verabschiedeten sich die MOS-Entwickler kurzerhand von ihrem Projekt. Um das äußerst beliebte Web Content Management System weiterentwickeln zu können und den Nutzern weiterhin eine professionelle Lösung zu bieten, gibt es jetzt *Joomla*. Der Code von *Mambo* 4.5.2.3 wurde nahezu identisch in *Joomla* übernommen und zur Version 1.0 (stable) weiterentwickelt.

Durch die Arbeit der sehr aktiven und engagierten Entwickler-Gemeinschaft wird *Joomla* ständig verbessert. Dieses Tutorial bezieht sich auf die Version 1.0.4.

Bedeutung des
Software-Namens

Joomla ist die englische Schreibweise für das aus dem Suaheli stammende Wort „Jumla“. Das bedeutet übersetzt „alle zusammen“ oder „in der Gesamtheit“ und steht für die Entwickler-Gemeinschaft (Open-Source-Community).

2.3 Wie ist Joomla aufgebaut?

Joomla besteht aus einem Frontend (Website) und einem Backend (Verwaltungsbereich). Wenn Sie die deutsche Version 1.0.4 von Joomla installiert haben, ist die Sprache des Frontends Deutsch und die des Backends Englisch. Für neuere Versionen von *Joomla* gibt es für das Backend aber auch deutsche Sprachdateien.

Was ist das Frontend?

Das Frontend ist die eigentliche Website, wie sie die Besucher sehen.

Templates

Das Aussehen der Website und die Anordnung des Inhalts werden über so genannte Templates bestimmt. Dies sind vorformatierte Layout-Vorlagen, in die sich Inhalte einfügen lassen. Sie können Templates austauschen und verändern und somit Inhalte in verschiedenen Layouts darstellen. Joomla 1.0.4 liefert bei der Installation bereits 2 Templates mit, zwischen denen Sie wählen können. Für die Beispielwebsite des Tutorials wird das von Joomla bereits vorausgewählte Template „rhuk_solarflare_ii“ verwendet.

Aufbau des Frontends

Das Frontend bzw. die Website ist in verschiedene Bereiche aufgeteilt. Die erste Seite der Website wird in Joomla Frontpage genannt.

In der folgenden Grafik sind die verschiedenen Bereiche markiert.



Bild 2-1: Aufbau des Frontends

Die markierten Bereiche des Frontends werden in der folgenden Tabelle erklärt.

Tabelle 2-1: Bereiche im Frontend

Nummer	Bereich
1	Top Menu (oberes Menü)
2	Suchfeld
3	Newsflash (zeigt eine zufällige Auswahl von dynamischen Inhalten (Artikeleinträgen) auf der Website an)
4	Logo
5	Polls (Umfragen)
6	Who's online (Wer besucht momentan die Website?)
7	Popular (beliebteste Einträge der Website)
8	Latest News (neueste Einträge auf der Website)
9	Syndicate (Funktion zum Einbinden von Inhalten auf Ihrer Website in andere Websites)
10	Login Form (Anmeldeformular für Bereiche, die nur für registrierte Benutzer angezeigt werden sollen)
11	Main Menu (Hauptmenü)

Sie können das Frontend um zusätzliche Bereiche erweitern. Für registrierte Benutzer wird nach der Anmeldung zusätzlich ein *usermenu* (Benutzermenü) angezeigt. Hier können berechtigte Benutzer Inhalte erstellen, die dann auf der Website veröffentlicht werden. Dies ist zum Beispiel in einer Online-Redaktion sinnvoll, wo viele Benutzer Artikel verfassen und pflegen.

Was ist das Backend?

Das Backend ist der Verwaltungsbereich von *Joomla*. Über eine Verwaltungsoberfläche können alle Einstellungen, welche die Website betreffen, vorgenommen werden. Das Backend wird wie das Frontend im Browser angezeigt.

* Ordnet einer Ressource im Computernetzwerk eine eindeutige Adresse zu.

Das Backend erreichen Sie bei jeder *Joomla*-Installation über die URL * Ihrer Website gefolgt von `/administrator`. Dazu benötigen Sie Zugriffsrechte eines Backend-Benutzers.

Mehr zu Zugriffsrechten finden Sie im Kapitel 3.3.

Die folgende Grafik zeigt den Aufbau der Verwaltungsoberfläche des Backends.

Aufbau des Backends

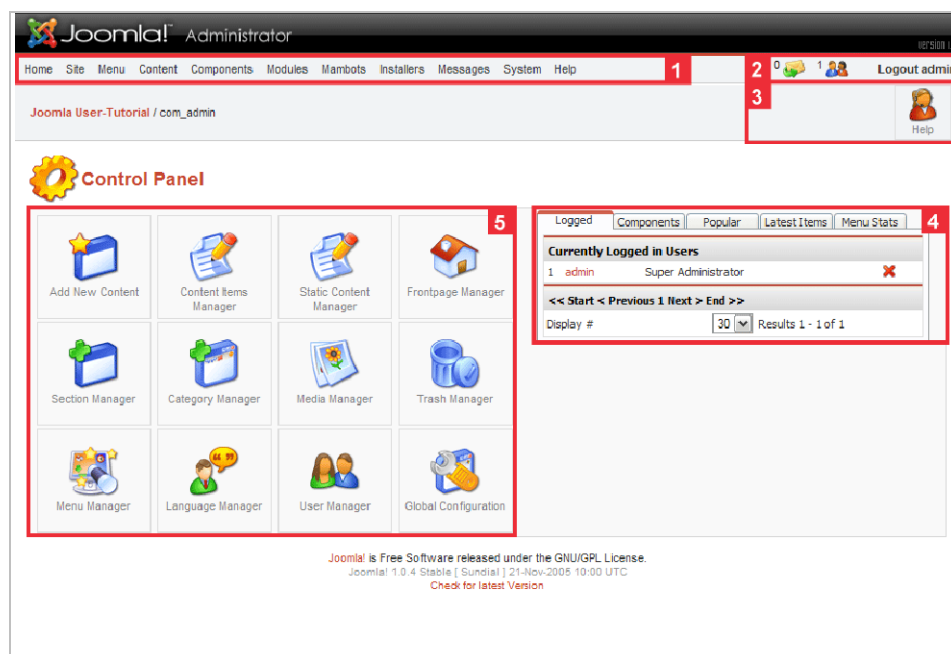


Bild 2-2: Aufbau des Backends

Das Backend besteht genau wie das Frontend aus verschiedenen Bereichen. Diese werden in der folgenden Tabelle erklärt.

Tabelle 2-2: Bereiche des Backends

Nummer	Bereich
1	Menüleiste
2	Anzeigebereich dafür, wie viele neue Nachrichten Sie erhalten haben und wie viele Benutzer im Frontend angemeldet sind
3	Funktionsleiste mit den Grundfunktionen von <i>Joomla</i> wie zum Beispiel Help (aufrufen der Hilfe)
4	Reiter des <i>Control Panels</i> , die Auskunft über den momentanen Zustand der Website geben
5	Schaltflächen mit Symbolen, die einen Schnellzugriff auf die wichtigsten Einstellungen des Backends bieten

Sie gelangen von einer beliebigen Seite des Backends zum *Control Panel*, indem Sie in der Menüleiste auf das Menü *Home* klicken.

Die Reiter des *Control Panels* haben folgende Funktionen:

Tabelle 2-3: Reiter des *Control Panels*








Reiter	Funktion
<i>Logged</i>	Überblick über die gerade auf Ihrer Website angemeldeten Benutzer
<i>Components</i>	Überblick über die momentan installierten Komponenten
<i>Popular</i>	Überblick über die am häufigsten besuchten Seiten Ihrer Website
<i>Latest Items</i>	Überblick über die neuesten Inhalte Ihrer Website
<i>Menu Stats</i>	Überblick über die Anzahl der Menüeinträge in jedem Menü




In den folgenden Kapiteln werden Sie mit weiteren wichtigen Funktionen des Backends vertraut gemacht. Sie nehmen die Einstellungen für die Website über die Menüs der Menüleiste vor. Wenn Sie bereits sicher im Umgang mit *Joomla* sind, können Sie die Seiten für die einzelnen Einstellungen auch über die entsprechenden Symbole des *Control Panels* aufrufen.

2.4 Welche grundlegenden Bedienfunktionen hat Joomla?

Die *Funktionsleiste* (siehe Bild 2-2: Aufbau des Backends) bietet folgende Grundfunktionen, die Sie im Verlauf dieses Tutorials nutzen werden:

Tabelle 2-4: Schaltflächen der *Funktionsleiste*

Symbol	Funktion
 Save	Speichert vorgenommene Einstellungen oder veränderte Elemente und schließt die aktuelle Seite
 Apply	Speichert vorgenommene Einstellungen oder veränderte Elemente und lässt die aktuelle Seite geöffnet
 Cancel	Bricht ab, ohne die Änderungen zu speichern
 Help	Ruft die englischsprachige Online-Hilfe von <i>Joomla</i> auf
 Edit	Bearbeitet das ausgewählte Element
 New	Erstellt ein neues Element
 Publish	Veröffentlicht das ausgewählte Element

Symbol	Funktion
 Unpublish	Versteckt das ausgewählte Element
 Delete	Löscht das ausgewählte Element
 Upload	Lädt das ausgewählte Element auf den Server

3 Vorbereitungen für die Website

In diesem Kapitel erfahren Sie, welche Vorbereitungen Sie in *Joomla* treffen müssen, um eine Website zu erstellen.

3.1 Auf die Website zugreifen

Hier lernen Sie, wie Sie die *Joomla*-Website auf Ihrem Computer aufrufen können.

Was ist das Website-Grundgerüst von *Joomla*?

* Gesamtheit der Internetseiten, die über eine URL-Adresse erreichbar ist

Nachdem Sie *Joomla* installiert haben, befindet sich ein Grundgerüst der Website*, die Sie erstellen möchten, auf Ihrem Server. Dieses Grundgerüst besteht aus verschiedenen Bereichen (wie z. B. dem Hauptmenü), welche die Struktur Ihrer späteren Website grob vorgeben. Außerdem gehören vorinstallierte Module und Komponenten zum Grundgerüst von *Joomla*. Diese Bereiche können Sie verändern, mit Inhalten füllen und abschalten. Das Grundgerüst Ihrer Website wird von einer Vorlage (Template) vorgegeben.

Mehr zu Templates finden Sie im Kapitel 4.3.

Welche URL haben Lokalinstallationen?

Wenn Sie *Joomla* lokal auf Ihrem Computer installiert haben, befindet sich Ihre *Joomla*-Website auf der Festplatte Ihres Computers und nicht auf einem Server, der über das Internet erreichbar ist. Dies ist sinnvoll, wenn Sie mit *Joomla* lediglich üben möchten.

Die URL, über die Sie *Joomla* erreichen, hängt davon ab, in welchem Ordner Sie *Joomla* auf Ihrem Computer installiert haben.

Ihre lokale Joomla-Installation erreichen Sie über die URL „http://localhost“ gefolgt von dem Pfad zu Ihrem *Joomla*-Ordner.

Beispiel:

http://localhost/joomla

Website aufrufen

Voraussetzungen:

- ✓ Sie verfügen über einen Internet-Browser.
- ✓ Sie haben *Joomla* erfolgreich installiert.


1. Öffnen Sie Ihren Browser.
BEISPIEL: „Internet Explorer“ oder „Mozilla Firefox“
 2. Geben Sie die URL (Adresse) Ihrer Website in der Adresszeile des Browsers ein.
BEISPIEL: „http://www.schlueter.de“
 3. Drücken Sie die Eingabetaste .
- ▶ Die Startseite des Frontends öffnet sich im Browser.
 - ▶ Sie sehen das Grundgerüst von *Joomla*.




Bild 3-1: Startseite des Frontends

**Die Startseite von Joomla öffnet sich nicht?**

Sie haben die falsche URL eingegeben.

- Überprüfen Sie, unter welcher URL sich Ihre Website befindet. Fragen Sie gegebenenfalls Ihren Internet-Provider.
- Geben Sie die korrekte URL in die Adresszeile des Browsers ein.

Im Backend anmelden

- Voraussetzungen:**
- ✓ Sie verfügen über die Zugangsdaten von Joomla, die bei der Installation festgelegt wurden.
1. Geben Sie die URL Ihrer Website gefolgt von ‚/administrator‘ in der Adresszeile Ihres Browsers ein.
BEISPIEL: „<http://www.schlueter.de/administrator>“
 2. Drücken Sie die Eingabetaste .
- Das Anmeldeformular des Backends öffnet sich im Browser.

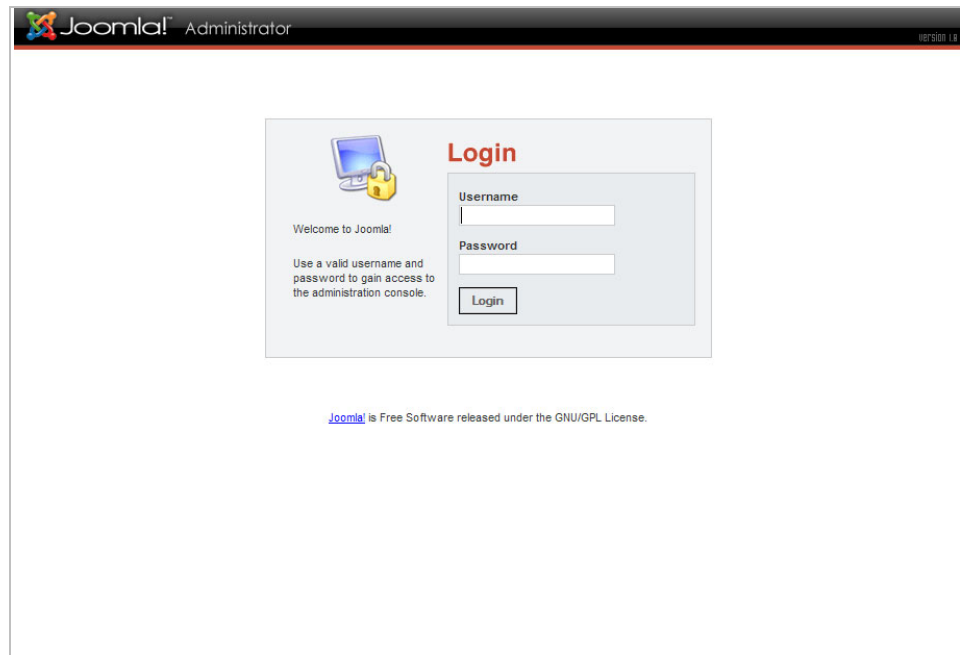


Bild 3-2: Anmeldeformular des Backends

3. Geben Sie im Textfeld *Username* Ihren Benutzernamen ein.
 4. Geben Sie im Textfeld *Password* Ihr Passwort ein.
 5. Klicken Sie auf die Schaltfläche Login.
- ▶ Sie sind jetzt im Backend angemeldet.
 - ▶ Sie sehen die Startseite des Backends.

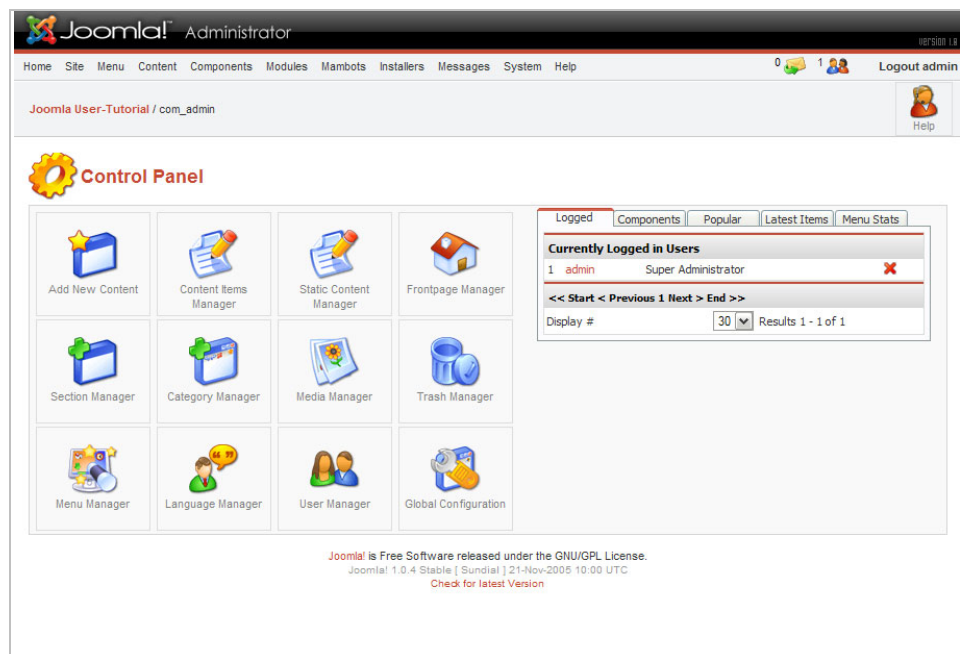


Bild 3-3: Startseite des Backends



Sie können sich nicht anmelden?

Sie haben die falschen Benutzerdaten eingegeben.

- ↻ Geben Sie die Benutzerdaten aus der *Joomla*-Installation ein. Falls Sie die Installation nicht selbst durchgeführt haben, fragen Sie Ihren Internet-Provider nach den Benutzerdaten.
- ↻ Melden Sie sich mit den richtigen Benutzerdaten an.



Hinweis

Zum Abmelden vom Backend klicken Sie auf den Link *Logout admin* rechts in der Menüleiste. Melden Sie sich nach getaner Arbeit aus Sicherheitsgründen stets im Backend ab.

Zusammenfassung

Sie können das Frontend Ihrer Website aufrufen, indem Sie in Ihrem Browser die URL Ihrer Website eingeben.

Das Backend erreichen Sie über die URL Ihrer Website, gefolgt von `./administrator`.

3.2 Globale Einstellungen vornehmen

Hier lernen Sie, welche grundlegenden Einstellungen in *Joomla* erforderlich sind, um Ihre Website anzupassen.

Was ist die *Global Configuration*?

Die *Global Configuration* ist eine Seite im Backend von *Joomla*. Sie können hier Einstellungen vornehmen, die für Ihre gesamte *Joomla*-Website gültig sind, z. B. den Seitentitel.

Einteilung in Reiter

Die Einstellmöglichkeiten von *Joomla* sind sehr vielfältig und daher in verschiedene Reiter gruppiert, wie z. B. den Reiter *Content*, der inhaltsbezogene Einstellungen enthält.

Einige der Einstellungen des Reiters *Content* können Sie beim Verfassen von Artikeln ebenfalls einstellen und damit die vorgegebenen Einstellungen der *Global Configuration* überschreiben.

Mehr dazu finden Sie im Kapitel 5.1.

Notwendige Einstellungen

Die folgende Tabelle zeigt eine Übersicht über die Einstellungen, die in diesem Kapitel vorgenommen werden.

Tabelle 3-1: Wichtige globale Einstellungen

Einstellung	Erklärung
Reiter Site	
<i>Site Name</i>	Der Titel Ihrer Website.
<i>Allow User Registration</i>	Gibt an, ob sich Besucher Ihrer Website als Benutzer registrieren können.
Reiter Content	
<i>Linked Titles</i>	Gibt an, ob die Titel der Inhaltsartikel auch Hyperlinks (Verknüpfungen) sind.
<i>Author Names</i>	Gibt an, ob der Name des Verfassers bei den Inhaltsartikeln angezeigt wird.
<i>Modified Date and Time</i>	Gibt an, ob das Datum der letzten Änderung eines Inhaltsartikels angezeigt wird.
Reiter Metadata	
<i>Global Site Meta Description</i>	Unsichtbare Beschreibung der Website für Suchmaschinen
<i>Global Site Meta Keywords</i>	Unsichtbare Stichwörter zur Beschreibung der Website für Suchmaschinen
Reiter Mail	
<i>Mail From</i>	E-Mail-Adresse des Absenders, die angezeigt wird, wenn von <i>Joomla</i> Benachrichtigungen per E-Mail verschickt werden.
<i>From Name</i>	Name des Absenders, der angezeigt wird, wenn von <i>Joomla</i> Benachrichtigungen per E-Mail verschickt werden.

Metadaten

Im Bereich des Internets sind Metadaten strukturierte Daten, mit deren Hilfe die Suche nach Informationen bzw. Websites im Internet erleichtert wird. Diese Metadaten befinden sich im Quelltext der Internetseiten und sind beim Betrachten der Website im Browser nicht sichtbar. Suchmaschinen erkennen diese Metadaten und zeigen dadurch bei der Suche nach einer Website ein genaueres Ergebnis.

Die E-Mail-Funktion von Joomla

Joomla besitzt eine Funktion zum Versenden von E-Mails. Wenn die Funktion richtig konfiguriert wurde, können die Benutzer per E-Mail benachrichtigt werden, wenn es Neuigkeiten auf der Website gibt, z. B. bei einem neu eingestellten Artikel.

Wenn Sie *Joomla* auf einem Internet-Server installiert haben, können Sie die voreingestellte *PHP mail function* nutzen. Falls diese nicht funktioniert, stellen Sie den Mailer auf *Sendmail*. Wenn Sie *Joomla* lokal auf Ihrem Computer installiert haben, stellen Sie den Mailer auf *SMTP Server*. In diesem Fall müssen Sie noch die Zugangsdaten Ihres Mail-Servers eingeben.



Vorsicht!

Ändern Sie niemals die Einstellungen im Reiter Database!
Andernfalls wird Ihre *Joomla*-Installation zerstört.

Global Configuration aufrufen

Voraussetzungen:

- ✓ Sie sind im Backend angemeldet.
- ✓ Sie haben die Rechte eines *Super Administrators*.

Mehr zu Rechten finden Sie im Kapitel 3.3.

1. Klicken Sie auf das Menü *Site > Global Configuration*.
- ▶ Die Seite *Global Configuration* öffnet sich.



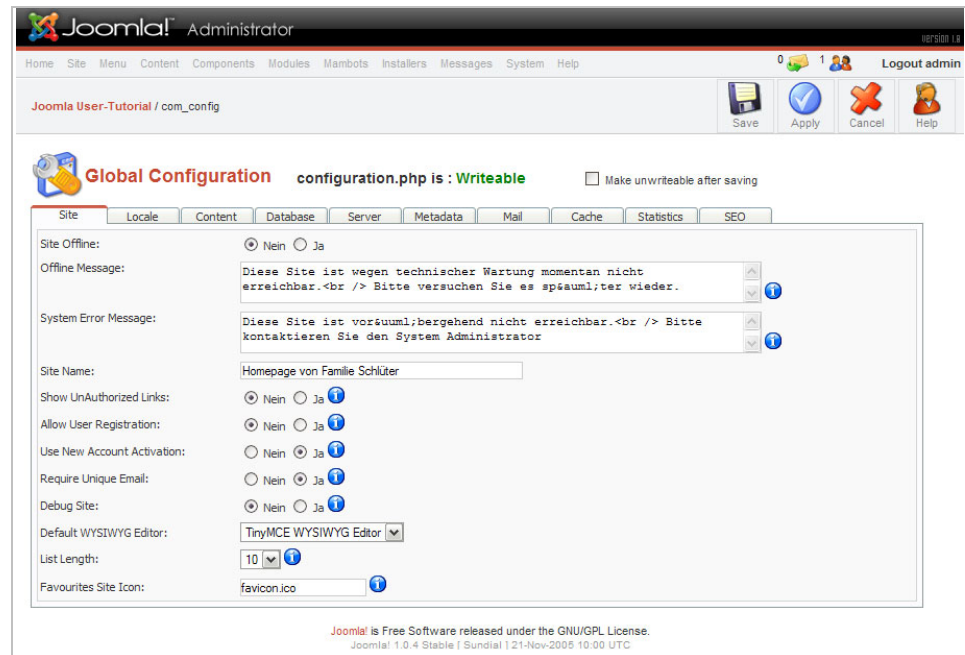
Tipp

Sie können die *Global Configuration* und andere wichtige Seiten des Backends auch über die Symbole der Startseite des Backends im *Control Panel* erreichen.

Einstellungen des Reiters Site vornehmen

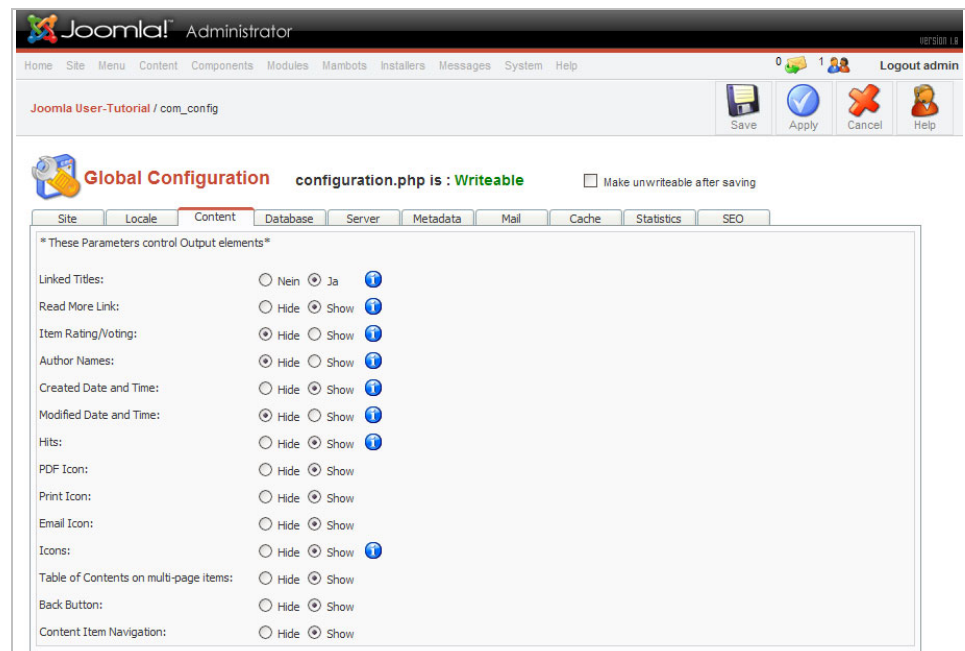
Voraussetzungen:

- ✓ Sie haben die *Global Configuration* geöffnet.
 - ✓ Sie haben den Reiter *Site* ausgewählt.
1. Geben Sie im Textfeld *Site Name* den Titel Ihrer Website ein.
BEISPIEL: „Homepage von Familie Schlüter“
 2. Wählen Sie für den Optionsschalter *Allow User Registration* den Wert ‚Nein‘.
 - ▶ Die Einstellungen des Reiters *Site* sind jetzt vollständig.

Bild 3-4: Reiter *Site* der *Global Configuration*

Einstellungen des Reiters *Content* vornehmen

1. Klicken Sie auf den Reiter *Content*.
 2. Wählen Sie für den Optionsschalter *Linked Titles* den Wert ‚Ja‘.
 3. Wählen Sie für den Optionsschalter *Author Names* den Wert ‚Hide‘.
 4. Wählen Sie für den Optionsschalter *Modified Date and Time* den Wert ‚Hide‘.
- Die Einstellungen des Reiters *Content* sind jetzt vollständig.

Bild 3-5: Reiter *Content* der *Global Configuration*

Einstellungen des Reiters *Metadata* vornehmen

1. Klicken Sie auf den Reiter *Metadata*.
 2. Geben Sie im Textbereich *Global Site Meta Description* eine Beschreibung Ihrer Website ein.
BEISPIEL: „Homepage von Familie Schlüter (Michaela, Peter, Eberhardt)“
 3. Geben Sie im Textbereich *Global Site Meta Keywords* einige Stichwörter zur Umschreibung Ihrer Website ein.
BEISPIEL: „Schlüter, Michaela Schlüter, Peter Schlüter, Eberhardt Schlüter, Familie Schlüter“
- Die Einstellungen des Reiters *Metadata* sind jetzt vollständig.

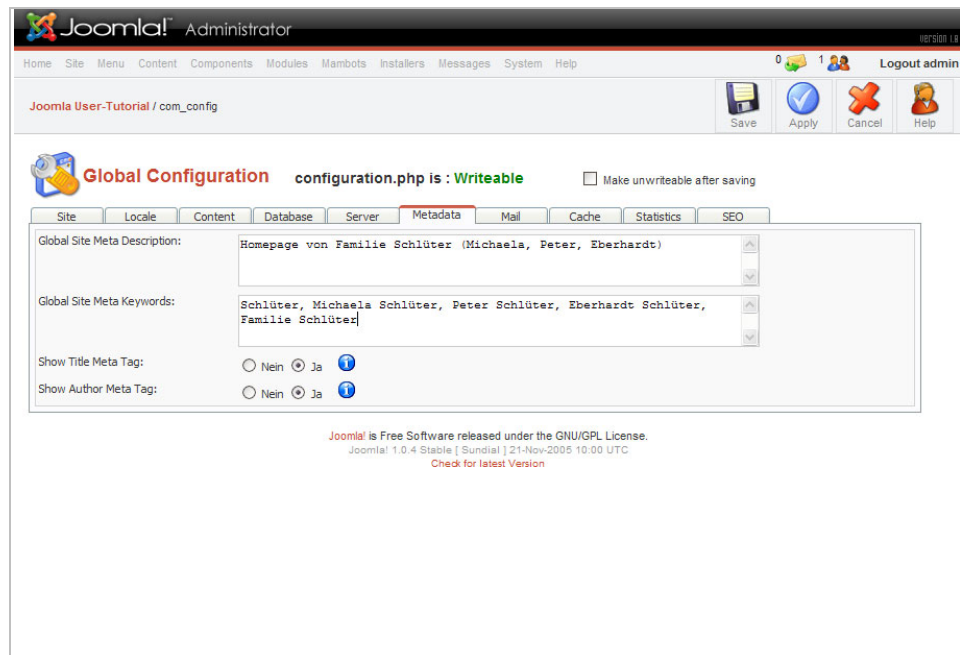
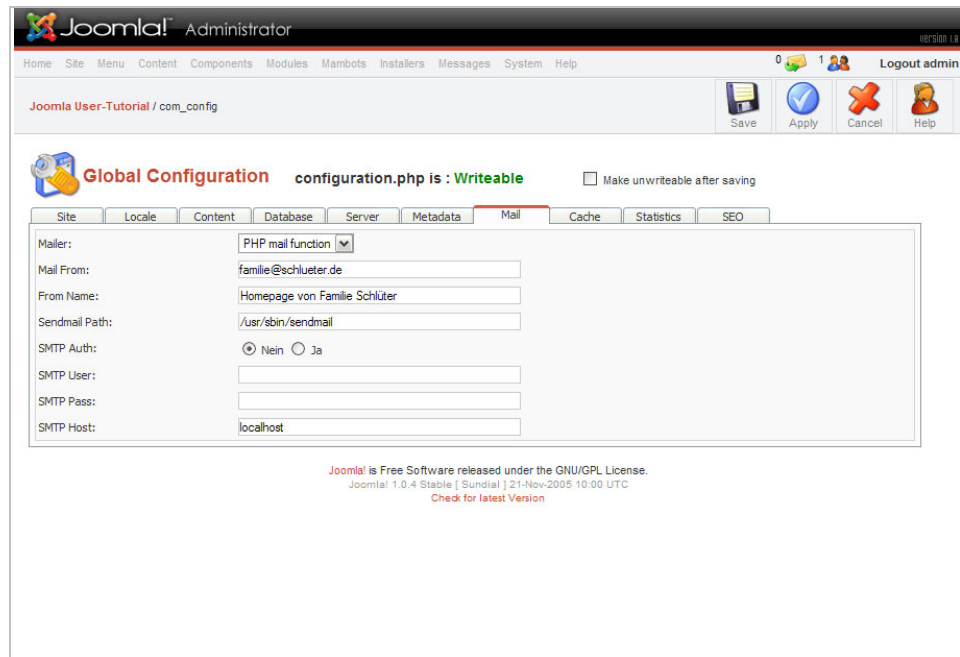


Bild 3-6: Reiter *Metadata* der *Global Configuration*

Einstellungen des Reiters *Mail* vornehmen

1. Klicken Sie auf den Reiter *Mail*.
 2. Geben Sie im Textfeld *Mail From* eine Absender-E-Mail-Adresse ein.
BEISPIEL: „familie@schlueter.de“
 3. Geben Sie im Textfeld *From Name* einen Absendernamen ein.
BEISPIEL: „Homepage von Familie Schlüter“
- Die Einstellungen des Reiters *Mail* sind jetzt vollständig.



The screenshot shows the Joomla! Administrator interface. At the top, there's a navigation bar with links like Home, Site, Menu, Content, Components, Modules, Mambots, Installers, Messages, System, and Help. Below this is a sub-header with 'Joomla User-Tutorial / com_config' and buttons for Save, Apply, Cancel, and Help. The main content area is titled 'Global Configuration' and indicates 'configuration.php is : Writeable'. There's a checkbox for 'Make unwriteable after saving'. Below this are tabs for Site, Locale, Content, Database, Server, Metadata, Mail (selected), Cache, Statistics, and SEO. The 'Mail' tab contains several configuration fields: Mailer (set to 'PHP mail function'), Mail From (set to 'familie@schlueter.de'), From Name (set to 'Homepage von Familie Schlüter'), Sendmail Path (set to '/usr/sbin/sendmail'), SMTP Auth (set to 'Nein'), SMTP User, SMTP Pass, and SMTP Host (set to 'localhost'). At the bottom, there's a footer with Joomla! version information and a link to check for the latest version.

Bild 3-7: Reiter *Mail* der *Global Configuration*

Einstellungen speichern

1. Klicken Sie auf die Schaltfläche **Save**.
 - ▶ Die Startseite des Backends wird angezeigt.
 - ▶ Die veränderten Einstellungen wurden gespeichert.

Zusammenfassung

Die grundlegenden Einstellungen von *Joomla* können Sie in der *Global Configuration* vornehmen. Hierzu gehören unter anderem der Titel Ihrer Website, die Benutzerregistrierung und Einstellungen, die sich auf die Inhaltsartikel beziehen.

3.3 Benutzer einrichten

Hier lernen Sie, wie Sie in *Joomla* neue Benutzer einrichten können.

Was ist der *User Manager*?

Mit dem *User Manager* können Sie alle registrierten Benutzer Ihrer *Joomla*-Website verwalten. Nach der Installation gibt es nur ein Benutzerkonto mit den uneingeschränkten Zugriffsrechten eines *Super Administrators*. Mit diesem Konto verwalten Sie als Ersteller der Website alle Inhalte und grundlegenden Funktionen.

Wenn Sie mehreren Personen erlauben möchten, Inhalte auf Ihre Website zu stellen, müssen Sie diesen Personen jeweils ein eigenes Benutzerkonto einrichten. Jedes Benutzerkonto, das Sie erstellen, müssen Sie einer Benutzergruppe zuweisen (z. B. *Publisher*). Jede Benutzergruppe hat nur bestimmte Rechte und damit einen eingeschränkten Zugang zu Ihrer *Joomla*-Website.

Die folgende Tabelle zeigt eine Übersicht über die Benutzergruppen.

Tabelle 3-2: Benutzergruppen in *Joomla*

Benutzergruppe	Rechte des Benutzers
Frontend	
<i>Registered</i>	Anmelden auf der Website (Frontend) und Zugang zu nicht allgemein nicht sichtbaren Informationen
<i>Author</i>	Neue Inhalte erstellen und eigene Inhalte bearbeiten
<i>Editor</i>	Neue Inhalte erstellen und die Inhalte aller Benutzer bearbeiten
<i>Publisher</i>	Inhalte erstellen, bearbeiten und veröffentlichen
Backend	
<i>Manager</i>	Alle Artikel bearbeiten; Artikel veröffentlichen; Menüs und Artikel bearbeiten
<i>Administrator</i>	+ Komponenten, Module, Mambots und Benutzer einrichten und verwalten
<i>Super Administrator</i>	+ <i>Global Configuration</i> , Sprachen, Templates, Papierkorb verwalten

Die Benutzergruppen *Public Frontend* und *Public Backend* sind Platzhalter und werden zur Zeit nicht verwendet. Mit diesen Gruppen soll es in Zukunft aber möglich sein, detailliertere Zugriffsregeln zu definieren.

In der Beispiel-Website der Familie Schlüter richten Sie für jedes Familienmitglied ein Benutzerkonto mit den Rechten der Gruppe *Publisher* ein. So können alle Benutzer ihre erstellten Artikel selbst publishen (freigeben) und es fällt weniger Aufwand für den *Administrator* an, der andernfalls jeden einzelnen Artikel freigeben müsste.

User Manager aufrufen

- Voraussetzungen:**
- ✓ Sie sind im Backend angemeldet.
 - ✓ Sie haben die Rechte eines *Administrators* oder *Super Administrators*.
1. Klicken Sie auf das Menü *Site > User Manager*.
- Der *User Manager* öffnet sich.

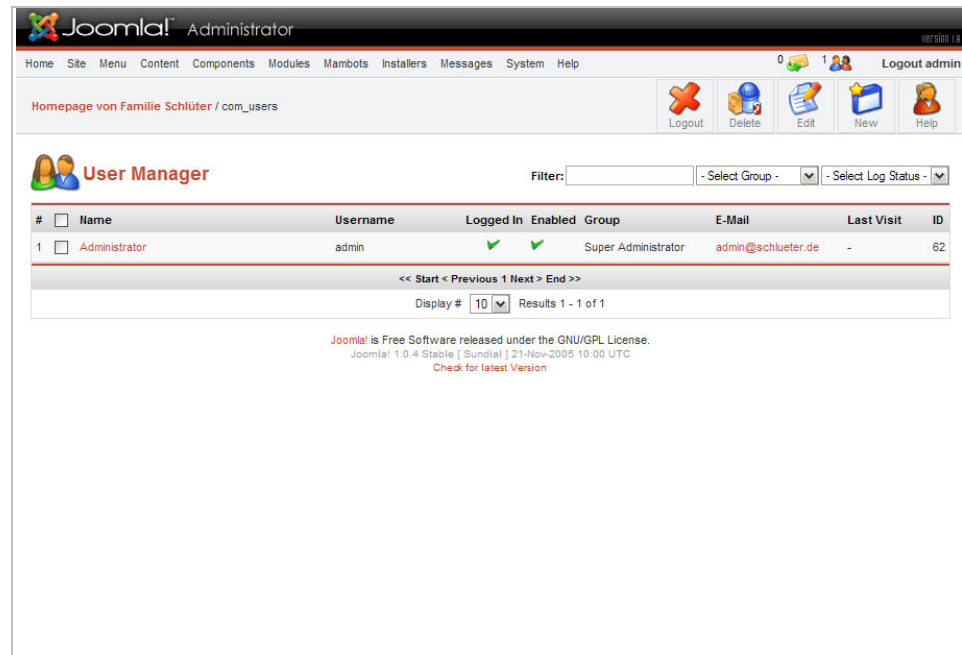


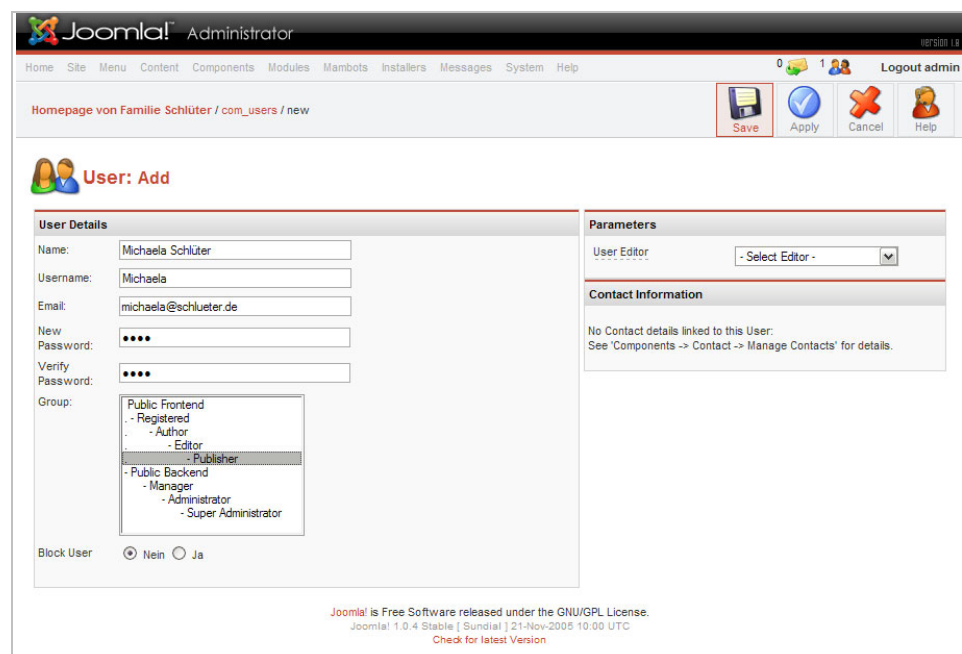
Bild 3-8: User Manager

Neues Benutzerkonto einrichten

Voraussetzungen:

- ✓ Sie sind im Backend angemeldet.
- ✓ Sie haben die Rechte eines *Administrators* oder *Super Administrators*.
- ✓ Sie haben den *User Manager* geöffnet.

1. Klicken Sie auf die Schaltfläche **New**.
 - ▶ Die Seite *User: Add* öffnet sich.

Bild 3-9: Seite *User: Add* zum Einrichten eines neuen Benutzers

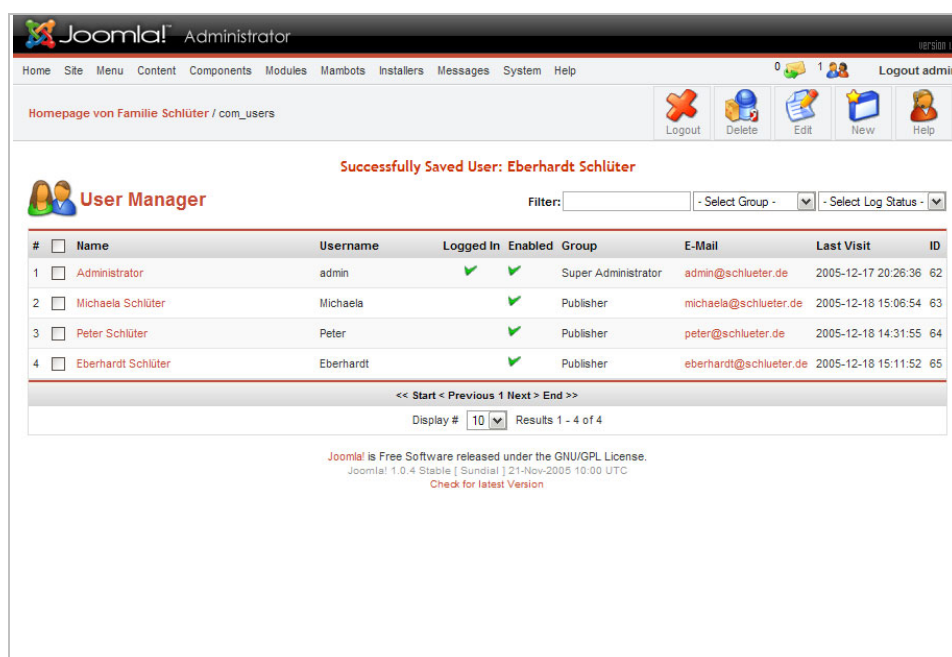
2. Geben Sie im Textfeld *Name* den Namen des Benutzers ein.
BEISPIEL: „Michaela Schlüter“
3. Geben Sie im Textfeld *Username* den Anmeldenamen des Benutzers ein.
BEISPIEL: „Michaela“

4. Geben Sie im Textfeld *Email* die E-Mail-Adresse des Benutzers ein.
BEISPIEL: „michaela@schlueter.de“
 5. Geben Sie im Textfeld *New Password* das Passwort für den Benutzer ein.
 6. Geben Sie im Textfeld *Verify Password* erneut das Passwort ein.
 7. Wählen Sie in der Auswahlliste *Group* die Benutzergruppe.
BEISPIEL: „*Publisher*“
 8. Klicken Sie auf die Schaltfläche **Save**.
- ▶ Der *User Manager* wird angezeigt.
 - ▶ Der neue Benutzer wurde eingerichtet und wird in der Benutzerliste aufgeführt.



Hinweis

Für die Beispiel-Website richten Sie für die 3 Familienmitglieder ‚Michaela‘, ‚Peter‘ und ‚Eberhardt‘ jeweils ein eigenes Benutzerkonto ein.



The screenshot shows the Joomla! Administrator interface. At the top, there's a navigation bar with links like Home, Site, Menu, Content, Components, Modules, Mambots, Installers, Messages, System, and Help. Below this, a breadcrumb trail shows 'Homepage von Familie Schlüter / com_users'. The main content area is titled 'User Manager' and displays a message 'Successfully Saved User: Eberhardt Schlüter'. Below the message is a table of users:

#	<input type="checkbox"/>	Name	Username	Logged In	Enabled	Group	E-Mail	Last Visit	ID
1	<input type="checkbox"/>	Administrator	admin	✓	✓	Super Administrator	admin@schlueter.de	2005-12-17 20:26:36	62
2	<input type="checkbox"/>	Michaela Schlüter	Michaela	✓	✓	Publisher	michaela@schlueter.de	2005-12-18 15:06:54	63
3	<input type="checkbox"/>	Peter Schlüter	Peter	✓	✓	Publisher	peter@schlueter.de	2005-12-18 14:31:55	64
4	<input type="checkbox"/>	Eberhardt Schlüter	Eberhardt	✓	✓	Publisher	eberhardt@schlueter.de	2005-12-18 15:11:52	65

Below the table, there are pagination controls: '<< Start < Previous 1 Next > End >>' and 'Display # 10 Results 1 - 4 of 4'. At the bottom, a footer note states: 'Joomla! is Free Software released under the GNU/GPL License. Joomla! 1.0.4 Stable [Sunsite] 21-Nov-2005 10:00 UTC Check for latest Version'.

Bild 3-10: Vollständige Benutzerliste der Schlüters im *User Manager*



Hinweis

Wenn Sie als *Super Administrator* einem anderen Benutzer ebenfalls die Rechte eines *Super Administrators* verleihen, können Sie dieses Benutzerkonto nicht mehr in der Programmoberfläche von *Joomla* löschen. In diesem Fall können Sie den Benutzer nur noch in der MySQL-Datenbank auf Ihrem Server löschen.

Zusammenfassung

Im *User Manager* können Sie alle Benutzerkonten verwalten und neue Konten anlegen. Jeden Benutzer müssen Sie einer Benutzergruppe mit bestimmten Zugriffsrechten zuweisen.

3.4 Modul-Einstellungen vornehmen

Hier lernen Sie, die Module von *Joomla* für Ihre Website anzupassen.

Was ist der *Module Manager*?

Module im
Baukastenverfahren

Module in *Joomla* sind Elemente, aus denen sich im Baukastenverfahren die *Joomla*-Website aufbaut. Sie stellen verschiedene Informationen und Funktionen dar. Die einzelnen Module beinhalten zum Beispiel ein Anmeldeformular, die Umfragefunktion oder das Hauptmenü. Module werden in *Joomla* im *Module Manager* verwaltet. Es gibt Standard-Module, die von *Joomla* bereits vorgegeben sind.

Weitere Module zur Anpassung Ihrer Website können Sie z. B. unter <http://download.joomla.de/> herunterladen und sie dann im Backend installieren.

Das Template in *Joomla* enthält bestimmte Modul-Positionen. Die Module werden diesen Modul-Positionen zugewiesen und erhalten so einen festen Platz auf der Oberfläche Ihrer Website.

Mehr zu Templates finden Sie im Kapitel 4.3.

Funktionen im
Module Manager

Der *Module Manager* bietet folgende Funktionen:

- Module einblenden (publish)
- Module ausblenden (unpublish)
- Eigene Module erstellen
- Module löschen
- Modul-Positionen zuweisen
- Modul-Titel ändern
- Reihenfolge der Module festlegen
- Zugang zu bestimmten Modulen auf registrierte Benutzer beschränken
- Festlegen, auf welchen Seiten Ihrer Website das jeweilige Modul angezeigt wird

Es ist z. B. sinnvoll, dass manche Module nur auf der Startseite zu sehen sind. Außerdem können Sie im *Module Manager* zu jedem Modul bestimmte Parameter einstellen, die größtenteils das Erscheinungsbild des Moduls beeinflussen. So können Sie Ihre Website individuell anpassen.

Auch das Backend besteht aus Modulen, die von einem Template angeordnet werden. Dadurch lässt sich auch das Backend individuell anpassen. Dieses Tutorial befasst sich allerdings ausschließlich mit der Modulverwaltung des Frontends.

Ausgeblendete
Module

Wenn Sie Module ausblenden, sind diese nicht mehr auf der Website sichtbar. Dennoch sind die ausgeblendeten Module noch vorhanden und können verändert und wieder eingeblendet werden.

Im Folgenden erfahren Sie, wie Sie alle Standard-Module ausblenden, die auf der Beispiel-Website nicht gebraucht werden. Ausgeblendete Module erkennen Sie am roten „X“ in der Spalte *Published* im *Module Manager*.



Vorsicht!

Löschen Sie keine Module!

Andernfalls können sie nur mit erheblichem Aufwand wiederhergestellt werden.

Module ausblenden

Voraussetzungen:

- ✓ Sie sind im Backend angemeldet.
- ✓ Sie haben die Rechte eines *Administrators* oder *Super Administrators*.

1. Klicken Sie auf das Menü *Modules > Site Modules*.

- ▶ Der *Module Manager* öffnet sich.
- 2. Aktivieren Sie die Kontrollkästchen der Module, die ausgeblendet werden sollen.
BEISPIEL: „*Banner*“, „*Other Menu*“ und „*Syndicate*“
- 3. Klicken Sie auf die Schaltfläche Unpublish.
- ▶ Die zuvor ausgewählten Module sind jetzt ausgeblendet und erscheinen nicht mehr auf der Website.

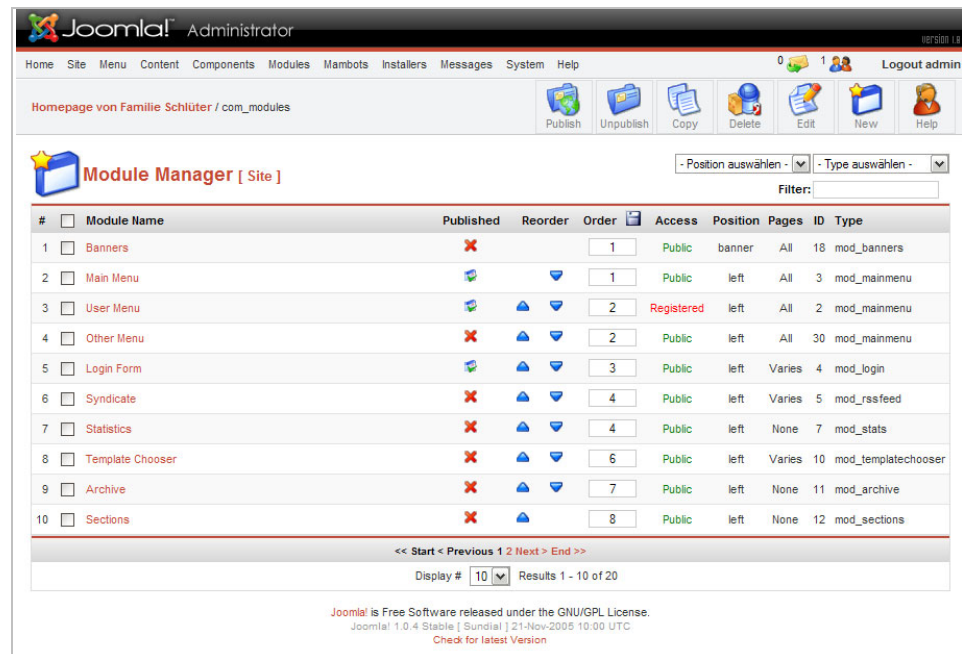


Bild 3-11: Seite 1 des *Module Manager* mit ausgeblendeten Modulen



Hinweis

Für die Beispiel-Website blenden Sie folgende Module aus: *Banners*, *Other Menu*, *Syndicate*, *Who's Online* und *Popular*.

Die Module *Who's Online* und *Popular* finden Sie auf der zweiten Seite. Klicken Sie unterhalb der Übersicht des *Module Managers* auf den Link *Next*, um dorthin zu gelangen.



Hinweis

Blenden Sie nicht das Modul *Newsflash* aus, ansonsten wird auf der Website an dessen Position der Schriftzug „TOP MODULE EMPTY“ eingeblendet.



Tipp

Sie können einzelne Module auch direkt einblenden und ausblenden, indem Sie auf das Symbol in der Spalte *Published* klicken.

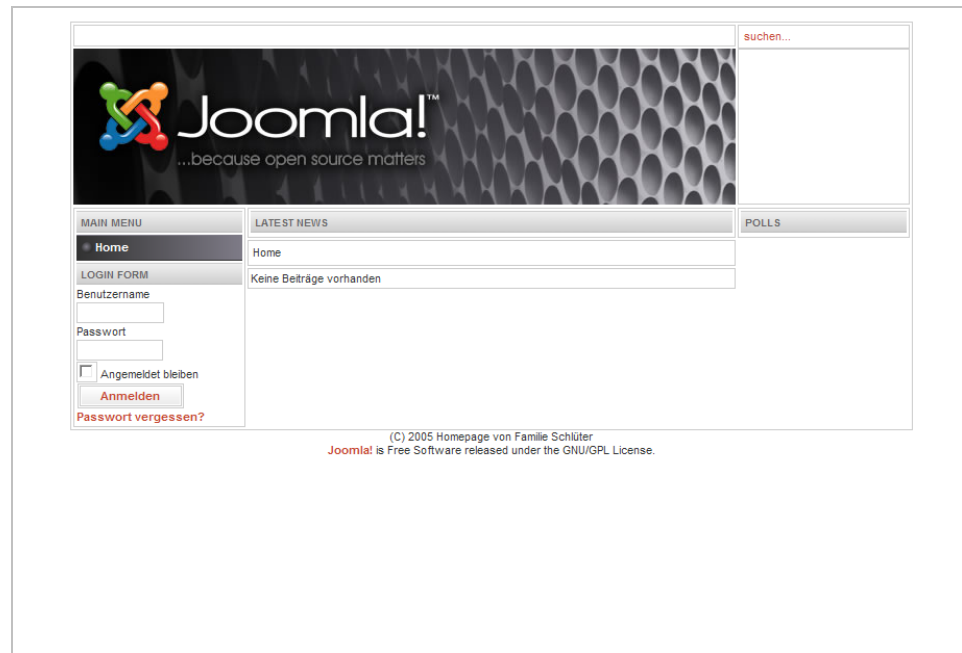


Bild 3-12: Beispiel-Website nach den bisherigen Einstellungen

Zusammenfassung

Die Oberfläche von *Joomla* wird durch Module gestaltet, die bestimmte Informationen oder Funktionen enthalten. Diese Module können Sie im *Module Manager* einblenden, ausblenden, verändern und an andere Positionen verschieben. Außerdem können Sie neue Module anlegen oder nicht verwendete löschen. Dadurch können Sie die *Joomla*-Website individuell gestalten.

4 Erscheinungsbild und Inhaltsstruktur der Website

In diesem Kapitel erfahren Sie, wie Sie das Aussehen der Menüs anpassen und wie Sie Joomla erweitern können. Außerdem erfahren Sie, was dynamische Inhalte sind, ebenso wie sich ein Poll (Umfrage) einrichten lässt.

4.1 Modul-Titel bearbeiten

Hier lernen Sie, wie sich im *Module Manager* die Titel der Module umbenennen lassen, damit die einzelnen Website-Elemente individuelle, deutschsprachige Titel erhalten. Außerdem lernen Sie, wie Sie Modul-Titel ausblenden können, sodass sie auf der Website nicht mehr angezeigt werden. Dies ist z. B. bei Navigationsmenüs sinnvoll.

Titel eines Moduls ändern

Voraussetzungen:

- ✓ Sie sind im Backend angemeldet.
- ✓ Sie haben die Rechte eines *Administrators* oder *Super Administrators*.

1. Klicken Sie auf das Menü *Modules > Site Modules*.
 ▶ Der *Module Manager* öffnet sich.
2. Aktivieren Sie das Kontrollkästchen des Moduls, das Sie umbenennen möchten.
 BEISPIEL: „Polls“
3. Klicken Sie auf die Schaltfläche **Edit**.
 ▶ Die Seite *Site Module: Edit [Polls]* öffnet sich.
4. Ändern Sie im Textfeld *Title* den Namen des Moduls.
 BEISPIEL: „Umfrage“

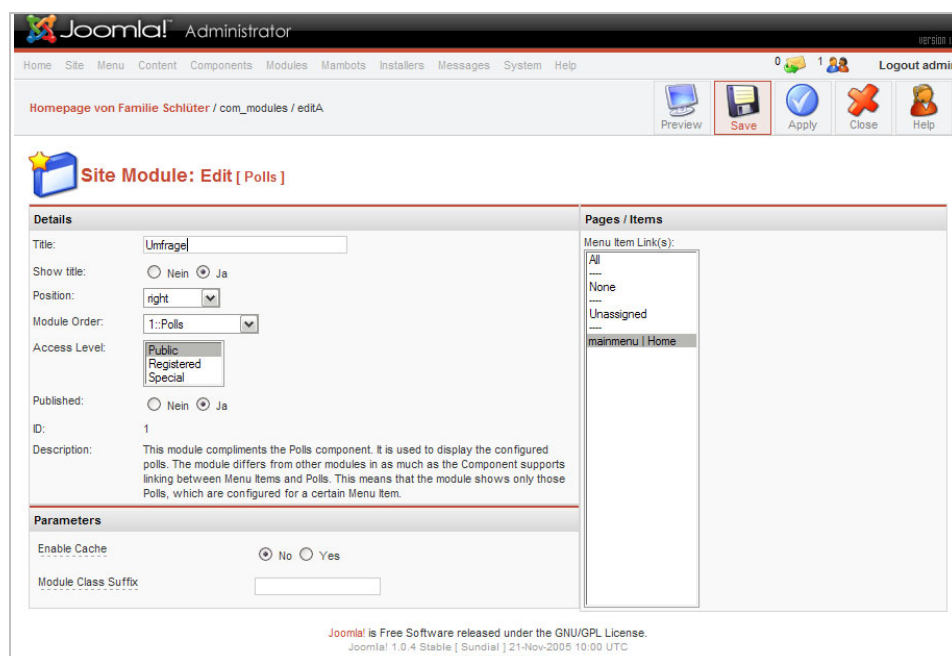


Bild 4-1: Geänderte Seite *Site Module: Edit [Polls]*

5. Klicken Sie auf die Schaltfläche **Save**.
 ▶ Der *Module Manager* wird angezeigt.
 ▶ Das Modul ist jetzt umbenannt.

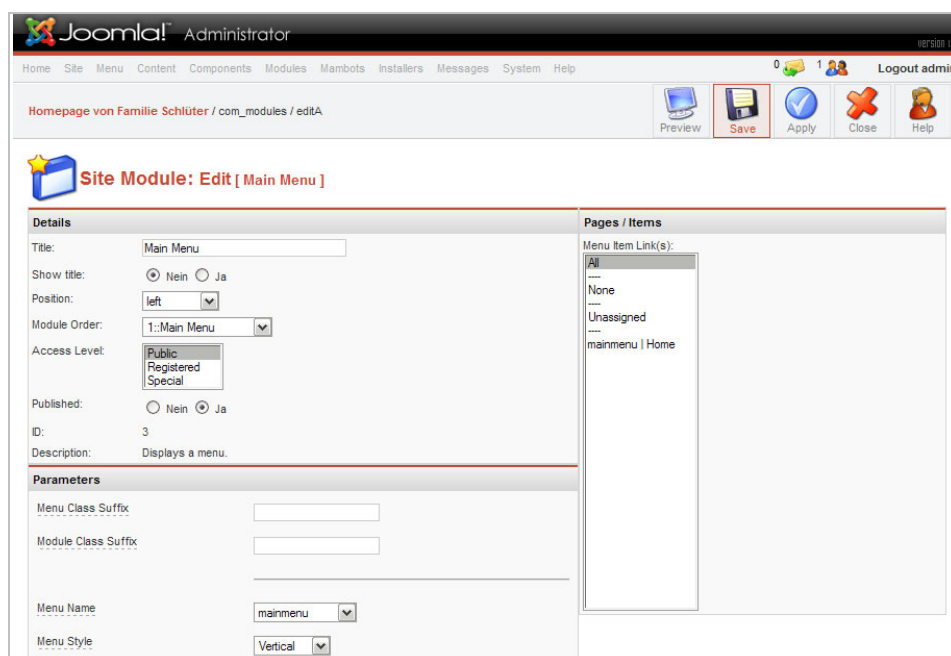
**Hinweis**

Benennen Sie nach dem gleichen Prinzip weitere Module um.
Latest News wird zu ‚Neuigkeiten‘, *Login Form* zu ‚Benutzer anmelden‘ und *User Menu* zu ‚Benutzermenü‘.

Titel eines Moduls ausblenden**Voraussetzungen:**

- ✓ Sie sind im Backend angemeldet.
- ✓ Sie haben die Rechte eines *Administrators* oder *Super Administrators*.
- ✓ Sie befinden sich im *Module Manager*.

1. Aktivieren Sie das Kontrollkästchen des Moduls, das Sie ausblenden möchten.
BEISPIEL: „Main Menu“
2. Klicken Sie auf die Schaltfläche **Edit**.
 - ▶ Die Seite *Site Module: Edit* öffnet sich.
3. Wählen Sie für den Optionsschalter *Show title* den Wert ‚Nein‘.

**Bild 4-2: Seite *Site Module: Edit***

4. Klicken Sie auf die Schaltfläche **Save**.
 - ▶ Der *Module Manager* wird angezeigt.
 - ▶ Das Modul wird nun auf der Website ohne Titel dargestellt.

**Hinweis**

Blenden Sie auf dieselbe Weise den Titel des Moduls *Newsflash* aus.

4.2 Sections und Categories anlegen

* z. B. News-Artikel oder Tagebuch-Einträge

Hier lernen Sie, wie Sie neue Sections und Categories anlegen, um darin später dynamische Inhalte* hinterlegen zu können.

Was sind Sections und Categories?

Um dynamische Inhalte anlegen zu können (in unserem Fall z. B. die Tagebucheinträge der einzelnen Familienmitglieder), müssen diese Inhalte einer **Section** (eine Art Themenbereich) zugewiesen werden.

Bei *Joomla* untergliedern sich Sections in so genannte **Categories**.

Beispiel:

Eine Section könnte z. B. „Musik“ heißen. Dann wären mögliche Categories „Jazz“, „Blues“ und „Pop“.

Sections und
Category im
Website-Projekt

In diesem Tutorial sollen nun eine Section *Tagebücher* und darin 3 Categories entstehen. Diese dienen zur Unterscheidung zwischen Michaelas, Peters und Eberhardts Tagebucheinträgen. Sie benötigen also zusätzlich die Categories *Peter*, *Michaela* und *Eberhardt*.

Des Weiteren benötigen Sie eine Section *Startseite*, in der die Willkommens-Texte für die Startseite hinterlegt werden. Diese legen Sie in der Category *Willkommen* ab. Die Notwendigkeit dieser zusätzlichen Section besteht darin, dass *Joomla* auf der Startseite lediglich dynamische Inhalte, jedoch keine statischen Inhalte (wie z. B. bei Steckbrief-Texten), anzeigen kann.

Mehr zu statischen und dynamischen Inhalten finden Sie im Kapitel 5.1.

Neue Section anlegen

Voraussetzungen:

- ✓ Sie sind im Backend angemeldet.
- ✓ Sie haben die Rechte eines *Administrators* oder *Super Administrators*.

1. Klicken Sie auf das Menü *Content > Section Manager*.
▶ Der *Section Manager* öffnet sich.
2. Klicken Sie auf die Schaltfläche **New**.
▶ Die Seite *Section: New [New Section]* öffnet sich.
3. Geben Sie im Textfeld *Section Title* den Titel der neuen Section ein.
BEISPIEL: „Tagebücher“
4. Geben Sie im Textfeld *Section Name* den Namen der Section ein.
BEISPIEL: „Tagebücher“

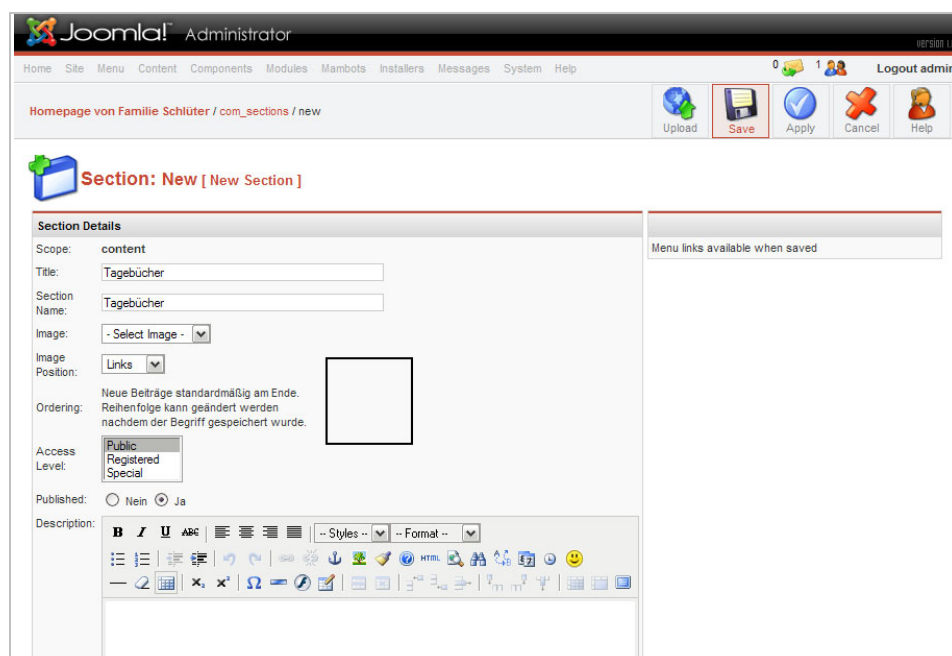


Bild 4-3: Seite *Section: New [New Section]*

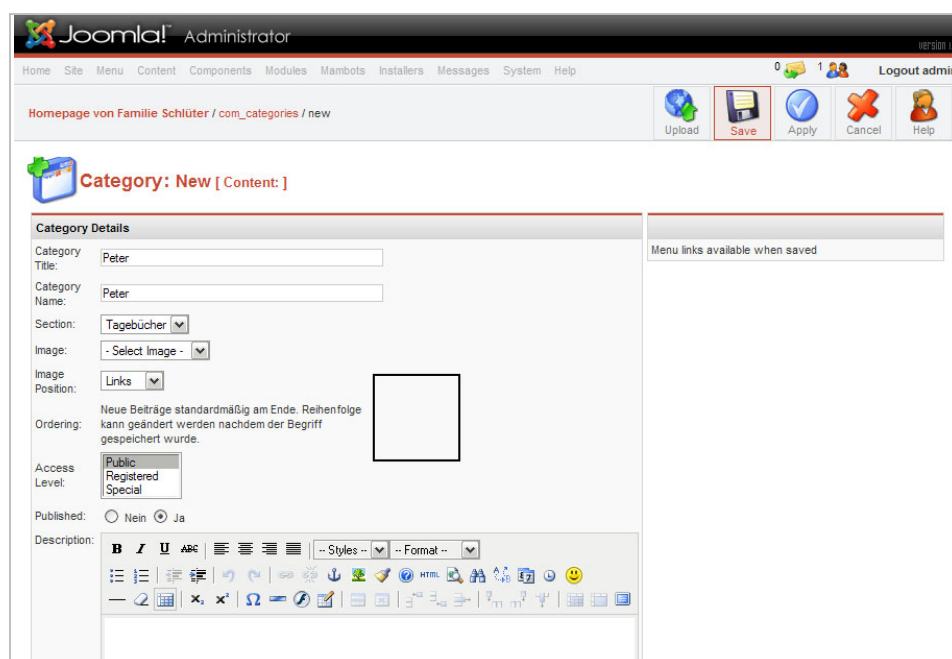
5. Klicken Sie auf die Schaltfläche **Save**.
▶ Der *Section Manager* wird angezeigt.
▶ Die neue Section ist nun angelegt.

**Hinweis**

Für die Beispiel-Website legen Sie auf dieselbe Weise eine weitere Section *Startseite* an.

Neue Category anlegen**Voraussetzungen:**

- ✓ Sie sind im Backend angemeldet.
 - ✓ Sie haben die Rechte eines *Administrators* oder *Super Administrators*.
 - ✓ Sie haben bereits eine Section angelegt.
1. Klicken Sie auf das Menü *Content > Category Manager*.
 - ▷ Der *Category Manager* öffnet sich.
 2. Klicken Sie auf die Schaltfläche **New**.
 - ▷ Die Seite *Category: New [Content:]* öffnet sich.
 3. Geben Sie im Textfeld *Category Title* den Titel der neuen Category ein.
BEISPIEL: „Peter“
 4. Geben Sie im Textfeld *Category Name* den Namen der neuen Category ein.
BEISPIEL: „Peter“
 5. Wählen Sie im Auswahlmenü *Section* die Section übergeordnete Section.
BEISPIEL: „Tagebücher“

**Bild 4-4: Seite *Category: New [Content:]***

6. Klicken Sie auf die Schaltfläche **Save**.
 - ▶ Der *Category Manager* öffnet sich.
 - ▶ Die neue Category ist jetzt in der übergeordneten Section angelegt, die Sie ausgewählt haben.

**Hinweis**

Für die Beispiel-Website legen Sie nach dem gleichen Prinzip die Categories *Michaela* und *Eberhardt* an.

**Hinweis**

Für die Beispiel-Website legen Sie nach dem gleichen Prinzip eine Category *Willkommen* an. Achten Sie darauf, dass Sie dieses Mal im Auswahlmenu *Section* den Wert ‚Startseite‘ auswählen.

**Tipp**

Schneller geht's, wenn Sie bestehende Sections und Categories kopieren, statt diese neu anzulegen. Wählen Sie dazu eine Section oder Category aus und klicken Sie auf die Schaltfläche [Copy](#).

**Die Category *Willkommen* befindet sich nicht in der Section *Startseite*?**

Sie haben auf der Seite *Category: [New Content]* nicht die richtige Section *Startseite* ausgewählt.

- ↪ Wählen Sie im *Category Manager* die Category *Willkommen* aus und klicken Sie auf die Schaltfläche [Move](#).
- ↪ Wählen Sie in der Auswahlliste die Section *Startseite*.
- ↪ Klicken Sie auf die Schaltfläche [Save](#).

Zusammenfassung

Sie haben nun 2 Sections und insgesamt 4 Categories angelegt. Dies ist die Grundvoraussetzung, um später dynamische Inhalte (u. a. Tagebucheinträge) anlegen zu können.

4.3 Header-Grafik austauschen

Hier lernen Sie, wie Sie die große Grafik im oberen Bereich der Beispiel-Website austauschen können. Dafür sind 2 Schritte notwendig. Im ersten lernen Sie, wie man Bilder hochlädt, im zweiten, welche Änderungen Sie im Template von *Joomla* vornehmen müssen.

Was ist der *Media Manager*?

Mit dem *Media Manager* können Sie komfortabel Bilddateien für Ihr Website-Projekt verwalten. Es befinden sich bereits einige *Joomla*-interne Grafiken und Ordner im Media Manager.

* Pfadangabe eines Ordners, abhängig von der momentanen Position in der Ordnerstruktur

Wenn Sie eigene Grafik-Dateien hochladen, können Sie später jederzeit auf diese Grafiken im Ordner `./images` zugreifen und auf Ihrer Website verwenden, wenn Sie den richtigen relativen Pfad* zur Datei angeben.

Beispiel:

Sie laden die Datei `schlueter.jpg` in den Stammordner des Media Managers hoch. Dann können Sie später z. B. über den Pfad `../../images/schlueter.jpg` darauf zugreifen.

Sie benötigen zum Hochladen von Bildern also keine weitere Software wie z. B. FTP-Programme.

Was sind Templates?

Templates sind Vorlagen, mit denen die Gestaltung der Website festgelegt wird. Das heißt, hier werden Schriftgrößen, Farben, Hintergründe usw. definiert. Sie bestehen aus einer HTML- und einer CSS-Datei, sowie meist aus verschiedenen Grafikdateien.

Bei *Joomla* sind 2 Templates vorinstalliert. Das Standard-Template `rhuk_solarflare_ii` ändern Sie im Folgenden leicht ab.

Was wird am Template geändert?

- Eine individuelle Header-Grafik wird referenziert.
- Ein Darstellungsproblem des Suchfeldes im Web-Browser *Microsoft Internet Explorer* wird behoben.

Bilder im *Media Manager* hochladen

Voraussetzungen:

- ✓ Sie sind im Backend angemeldet.
 - ✓ Sie haben die Rechte eines *Managers*, *Administrators* oder *Super Administrators*.
 - ✓ Sie besitzen entsprechende Grafik-Dateien.
1. Klicken Sie auf das Menü *Site > Media Manager*.
 - ▷ Der *Media Manager* öffnet sich.
 2. Klicken Sie auf die Schaltfläche **Durchsuchen**.
 - ▷ Ein Dialogfenster *Datei Uploaden* o. ä. öffnet sich.
 3. Wählen Sie die gewünschte Grafik-Datei im entsprechenden Ordner aus.

BEISPIEL: „schlueter.jpg“
 4. Klicken Sie auf die Schaltfläche **Öffnen**.
 - ▷ Im Textfeld *File Upload* steht nun der Verzeichnispfad zu dieser Grafik-Datei.

BEISPIEL: „C:\schlueter.jpg“

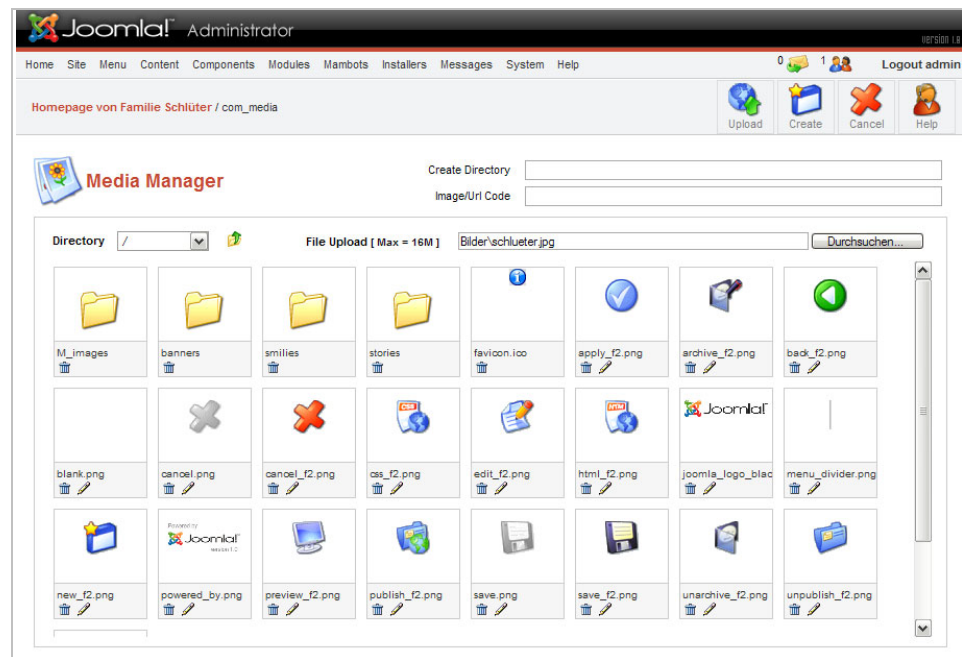


Bild 4-5: Media Manager mit dem Verzeichnispfad der neuen Grafik

5. Klicken Sie auf die Schaltfläche **Upload**.

- Die Grafik-Datei befindet sich jetzt im *Media Manager* und wurde in der Verzeichnisstruktur von *Joomla* abgespeichert.



Hinweis

Für die Beispiel-Website laden Sie nach dem gleichen Prinzip alle weiteren Grafiken aus der ZIP-Datei hoch („michaela.gif“, „peter.gif“ und „eberhardt.gif“).

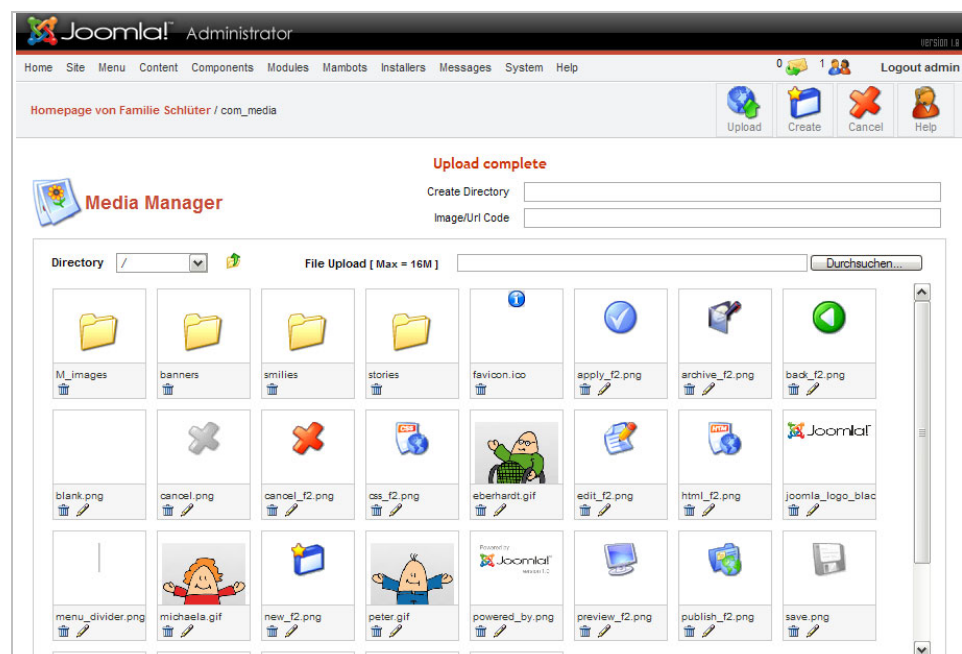


Bild 4-6: Media Manager mit allen hochgeladenen Bildern

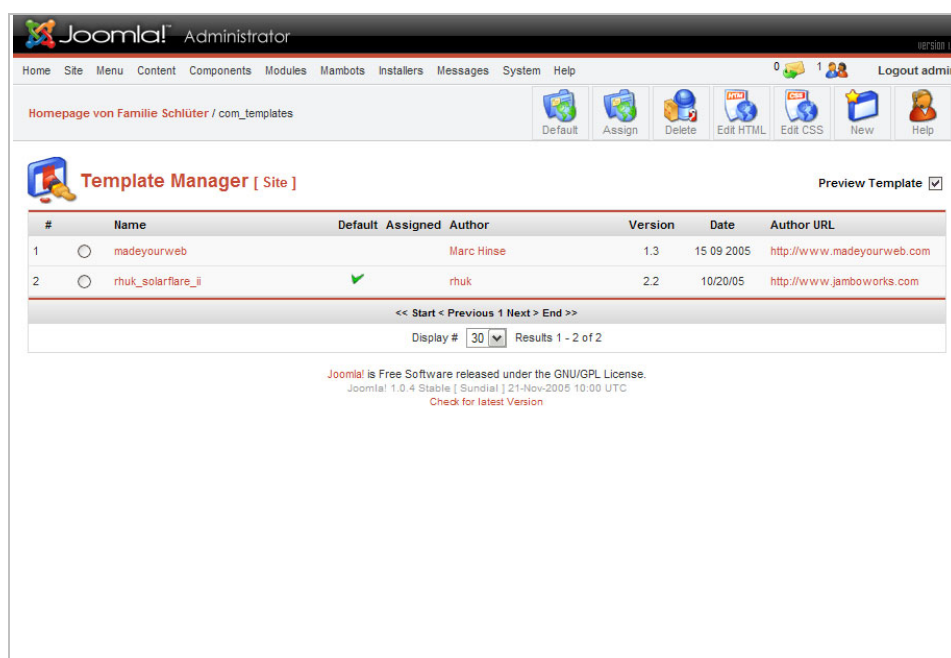
**Vorsicht!****Editieren Sie niemals willkürlich Templates!**

Andernfalls kann Joomla Fehlfunktionen aufweisen.

Nehmen Sie nur dann Änderungen vor, wenn Sie tiefere Kenntnisse von HTML und CSS besitzen, und genau wissen, was Sie tun!

Einstellungen am Template vornehmen**Voraussetzungen:**

- ✓ Sie sind im Backend angemeldet.
 - ✓ Sie haben die Rechte eines *Administrators* oder *Super Administrators*.
 - ✓ Sie haben bereits eine Grafik-Datei ‚schlueter.jpg‘ mit denselben Abmessung wie ‚header_short.jpg‘ im *Media Manager* hochgeladen.
1. Klicken Sie auf das Menü *Site > Template Manager > Site Templates*.
 - ▷ Die Seite *Template Manager [Site]* öffnet sich.

**Bild 4-7: Template Manager mit den 2 vorinstallierten Templates**

2. Wählen Sie den Optionsschalter ‚rhuk_solarflare_ii‘.
3. Klicken Sie auf die Schaltfläche **Edit CSS**.
 - ▷ Die Seite *Template CSS Editor* öffnet sich.
4. Klicken Sie in das Textfeld mit der CSS-Datei und scrollen Sie so lange hinunter, bis Sie die Zeile `#header {` sehen.
5. Ändern Sie dort 6 Zeilen darunter die Zeile


```
background: url(../images/header_short.jpg) no-repeat; in
background: url(../images/schlueter.jpg) no-repeat;.
```

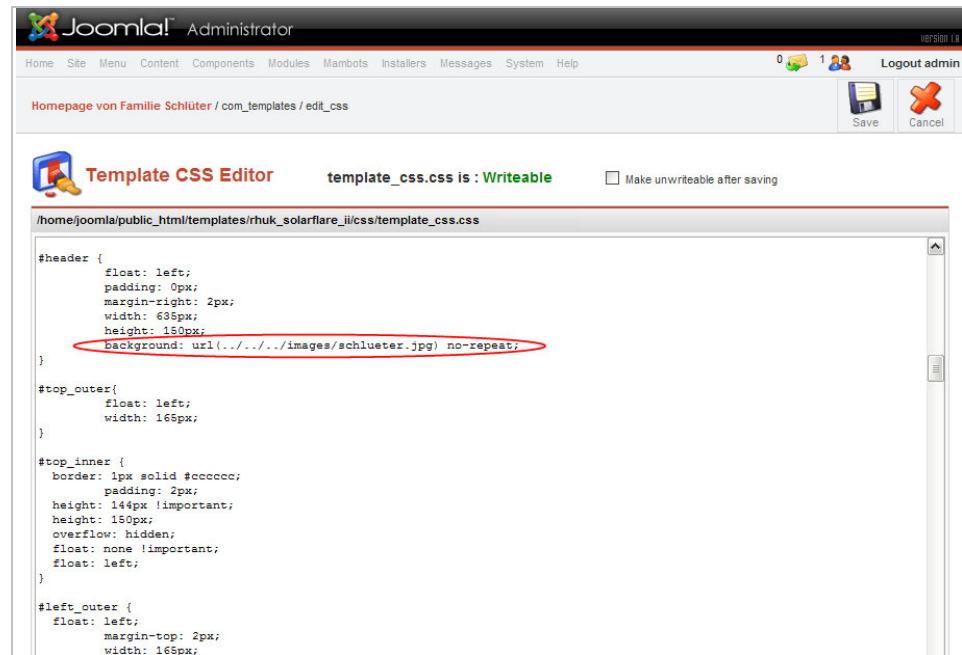


Bild 4-8: Template CSS Editor mit der veränderten Zeile *background: url*

6. Scrollen Sie im selben Textfeld einige Zeilen hoch, bis Sie die Zeile *#search_inner {* sehen.
7. Ändern Sie in der 4. Zeile *height: 23px;* in *height: 21px;*

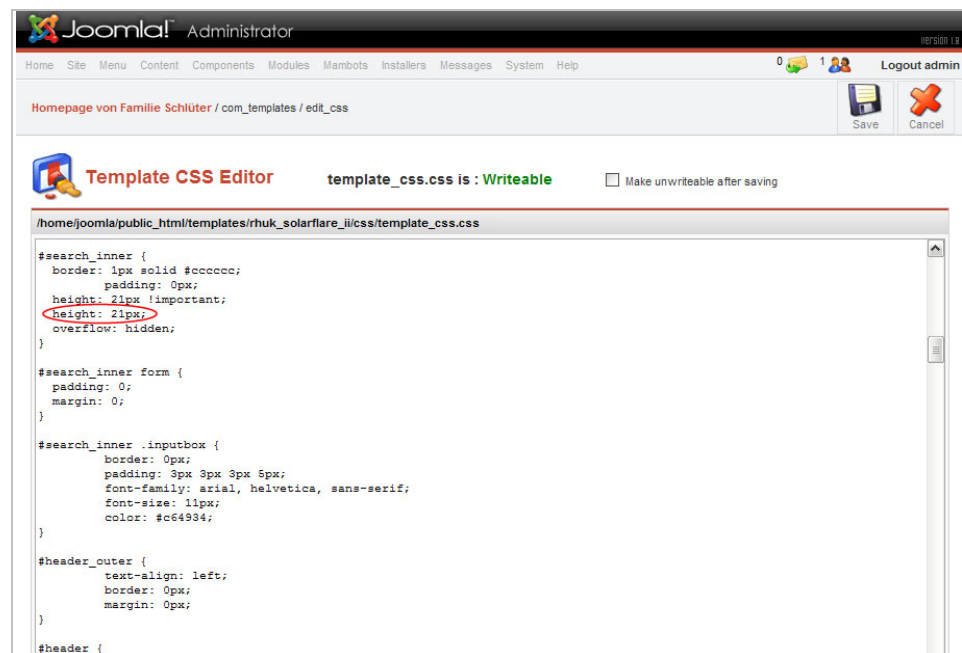


Bild 4-9: Seite Template CSS Editor

8. Klicken Sie auf die Schaltfläche **Save**.
 - Die Einstellungen am Template sind nun abgeschlossen.
 - Die Website enthält jetzt eine neue Header-Grafik.

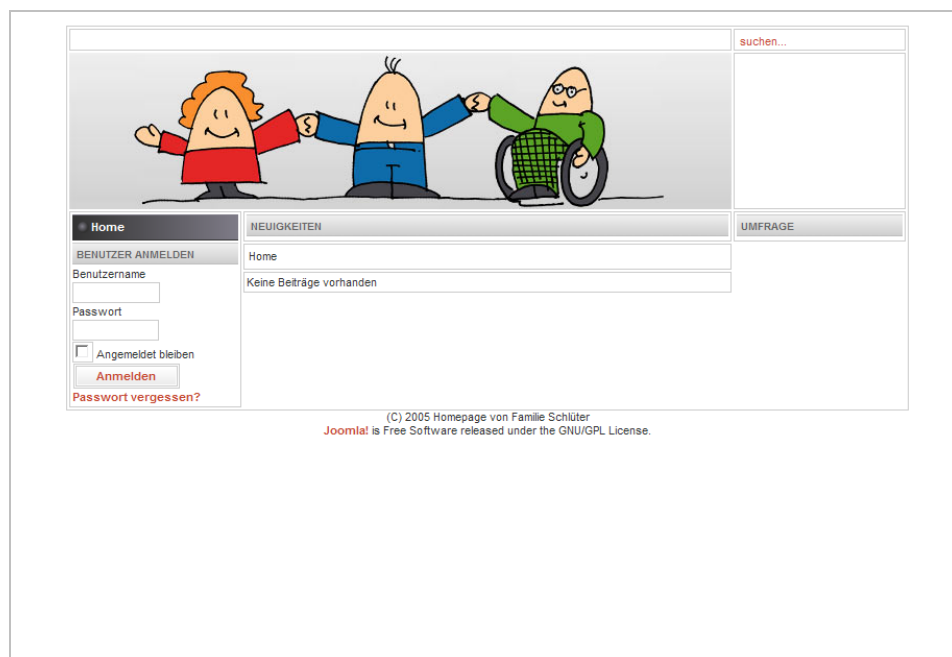


Bild 4-10: Website mit neuer Header-Grafik und korrigiertem Suchfeld



Tipp

Erfahrene Benutzer können die Header-Grafik auch ohne den *Media Manager* austauschen. Wenn sich Ihre *Joomla*-Installation auf einem entfernten Server befindet, benötigen Sie dazu ein FTP-Programm und einen FTP-Zugang. Sie können dann im Unterordner ‚templates\rhuk_solarflare_ii\images‘ die alte Datei ‚header_short.jpg‘ mit einer eigenen, gleichnamigen Datei gleicher Abmessungen überschreiben.

Befindet sich Ihre *Joomla*-Installation auf Ihrem eigenen Computer, so können Sie auch über einen Datei-Manager (z. B. *Explorer*) direkt auf das Verzeichnis Ihrer Server-Software (z. B. *Apache*) auf der Festplatte zugreifen.

Zusammenfassung

Es gibt 2 Wege, die Header-Grafik auszutauschen.

Beim ersten hinterlegen Sie eine Grafik-Datei in *Joomla* und verändern das Template so, dass diese Grafik-Datei statt der Standard-Header-Grafik angezeigt wird.

Beim zweiten, hier nicht näher beschriebenen Weg bleibt das Template unberührt, Sie tauschen lediglich die Datei ‚header_short.jpg‘ gegen eine eigene Grafik derselben Breite und Höhe aus.

4.4 Gästebuch-Komponente installieren und anpassen

Hier lernen Sie anhand der Gästebuch-Komponente *Art*gBook 1.0b3*, wie sich zusätzliche Komponenten installieren und konfigurieren lassen.

Was ist eine Komponente?

Mit den so genannten Komponenten gibt es in *Joomla*, zusätzlich zu den *Joomla*-Modulen, noch eine weitere Möglichkeit, eine Website mit Funktionalität auszustatten. Einige Components (Komponenten) sind bereits vorinstalliert (z. B. eine Verwaltungsoberfläche für Werbefbanner, oder der Login für Frontend-Benutzer). Komponenten lassen sich je nach Bedarf aber auch leicht nachinstallieren.

Jede erfolgreich installierte zusätzliche Komponente taucht im Menü *Components* auf und lässt sich von dort aus konfigurieren.

Komponenten in die
Website einbinden

Um eine neue Komponente auf der Website einzubinden, besteht oft die Möglichkeit, Komponenten innerhalb von Modulen zu betreiben, z. B. benötigt die Komponente *Polls* das Modul *Umfrage*, um angezeigt zu werden.

Eine zweite Möglichkeit ist, in einem Menü direkt auf eine Komponente zu verweisen.

Mehr dazu erfahren Sie im Kapitel 5.2.

Komponente installieren

Voraussetzungen:

- ✓ Sie sind im Backend angemeldet.
 - ✓ Sie haben die Rechte eines *Administrators* oder *Super Administrators*.
1. Öffnen Sie eine Internet-Seite, die Joomla-Komponenten zum Herunterladen bereitstellt.
BEISPIEL: „<http://www.joomlaos.de>“
 2. Laden Sie eine Komponenten-Datei aus dem Internet herunter.
BEISPIEL: „Art*gBook 1.0b3“
 3. Klicken Sie auf das Menü *Installers > Components*.
▷ Die Seite *Install New Component* öffnet sich.
 4. Klicken Sie im Bereich *Upload Package File* auf die Schaltfläche Durchsuchen.
▷ Ein Dialogfenster *Datei uploaden* o. ä. öffnet sich.
 5. Wählen Sie die heruntergeladene Datei im entsprechenden Ordner aus.
BEISPIEL: „com_artgbook10b3.zip“
 6. Klicken Sie auf die Schaltfläche Öffnen.
▷ Im Textfeld *Package File* steht nun der Verzeichnispfad zu dieser Datei.
BEISPIEL: „C:\com_artgbook10b3.zip“

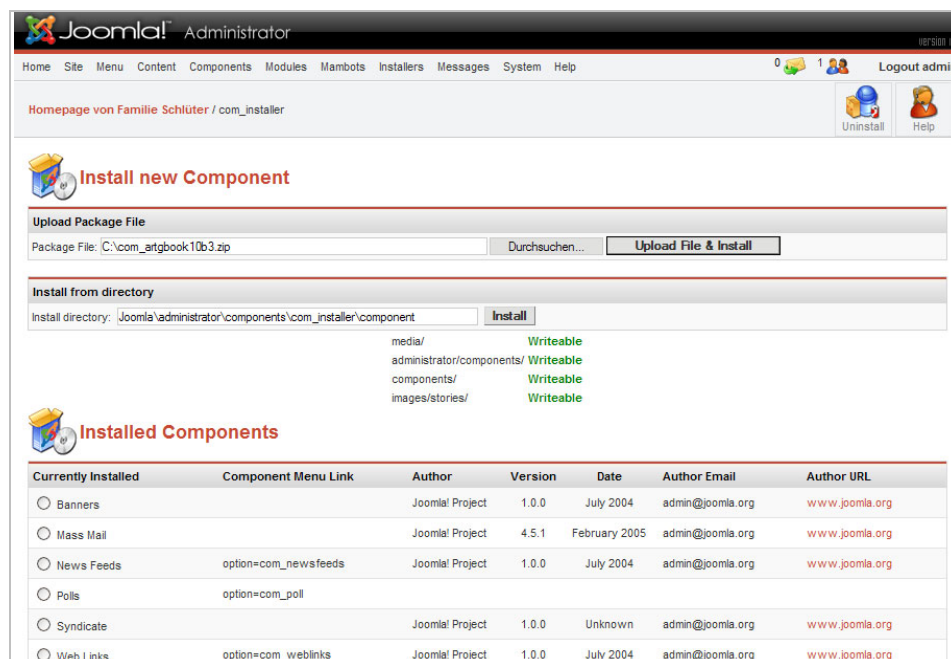


Bild 4-11: Install New Component mit Pfad der zu installierenden Datei

7. Klicken Sie auf die Schaltfläche **Upload File & Install**.
 - ▶ Eine Seite, welche die erfolgreiche Installation bestätigt, öffnet sich nach kurzer Zeit.
8. Klicken Sie am Ende der Seite auf den Link *Continue*.
 - ▶ Die neue Komponente ist nun erfolgreich installiert.



Hinweis

Sie können auch andere Komponenten nach demselben Muster installieren. Beachten Sie dabei, dass einige Komponenten für das „Schwester-System“ *Mambo* nicht mit Ihrer *Joomla*-Version kompatibel sind und sich deshalb eventuell nicht installieren lassen.

Einstellungen der Gästebuch-Komponente *Art*gBook 10b3* ändern

Voraussetzungen:

- ✓ Sie sind im Backend angemeldet.
 - ✓ Sie haben die Rechte eines *Administrators* oder *Super Administrators*.
 - ✓ Sie haben die Komponente *Art*gBook 10b3* erfolgreich installiert.
1. Klicken Sie auf das Menü *Components > Art*gBook 1.0 > Einstellungen*.
 - ▶ Die Seite *Gästebuch Einstellungen* öffnet sich.
 2. Geben Sie im Bereich *Generelle Einstellungen* im Textfeld *Notify E-Mail* eine E-Mail-Adresse ein.
BEISPIEL: „admin@schlueter.de“
 - ▶ An diese E-Mail-Adresse werden nun Benachrichtigungen über neue Einträge im Gästebuch versandt.
 3. Wählen Sie im Auswahlménü *Bewertung* den Wert ‚Nein‘.
 4. Ersetzen Sie im Textbereich *Name* den fehlerhaften Umlaut.
BEISPIEL: „ä statt Ä“
 5. Ersetzen Sie im Bereich *Gästebuch Sperrung* im Textbereich *Name* ebenfalls die fehlerhaften Umlaute.
BEISPIEL: „ä statt Ä, ü statt Ü“
 6. Wählen Sie im Bereich *Extra Feld Name* im Auswahlménü *Anzeigen* den Wert ‚Nein‘.

7. Klicken Sie auf die Schaltfläche **Save**.
- Die Einstellungen des Gästebuchs sind nun geändert.

4.5 Menü-Einträge umbenennen

Hier lernen Sie, wie sich im *Menu Manager* Einträge in den Menüs umbenennen lassen, wenn Sie beispielsweise lieber deutschsprachige Menüeinträge haben möchten.

Was ist ein Menü und was ist der *Menu Manager*?

Mit Menüs können die Besucher Ihrer Website komfortabel zwischen Inhalten (z. B. Tagebücher), Komponenten (z. B. Gästebuch) u. a. navigieren. Im *Menu Manager* können Sie alle bestehenden Menüs (z. B. das *Main Menu*) bearbeiten oder neue Menüs für die Website anlegen.

Menü-Eintrag im Hauptmenü umbenennen

Voraussetzungen:

- ✓ Sie sind im Backend angemeldet.
 - ✓ Sie haben die Rechte eines *Managers*, *Administrators* oder *Super Administrators*.
1. Klicken Sie auf das Menü *Menu > mainmenu*.
► Die Seite *Menu Manager [mainmenu]* öffnet sich.
 2. Aktivieren Sie das Kontrollkästchen des Menü-Eintrags, den Sie umbenennen möchten.
BEISPIEL: „Home“

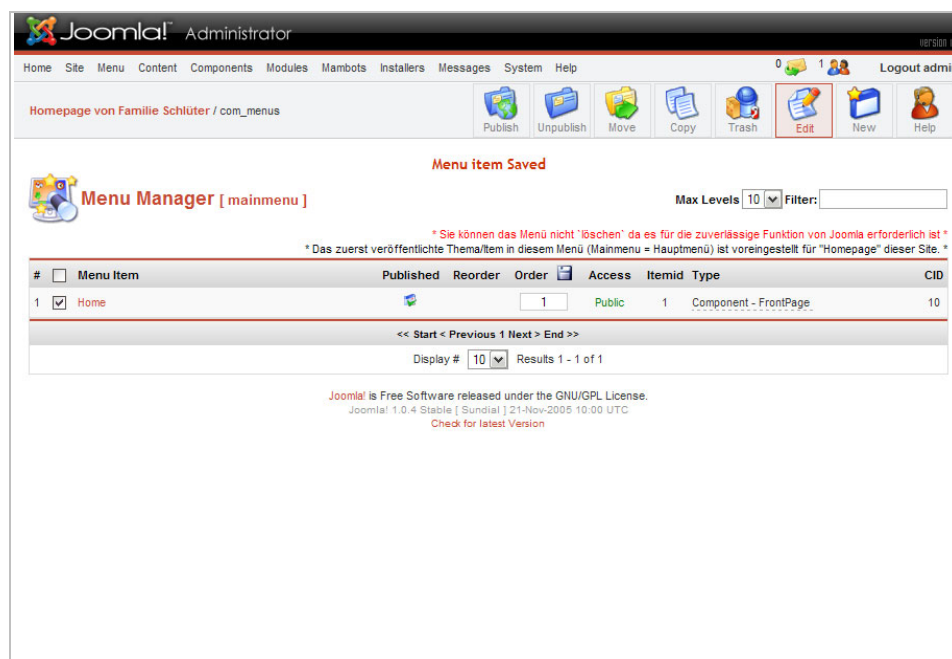


Bild 4-12: Seite *Menu Manager [mainmenu]*

3. Klicken Sie auf die Schaltfläche **Edit**.
► Die Seite *Edit Menu Item :: Component [FrontPage]* öffnet sich.
4. Ändern Sie im Bereich *Details* im Textfeld *Name* den Namen des Menü-Eintrags.
BEISPIEL: „Startseite“

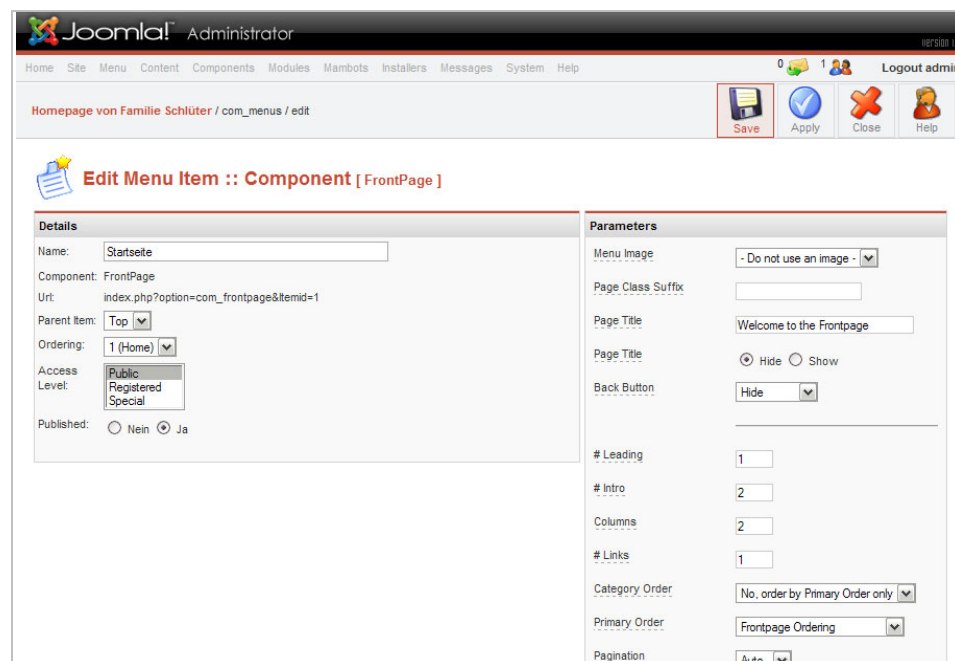


Bild 4-13: Seite *Edit Menu Item :: Component [FrontPage]*

5. Klicken Sie auf die Schaltfläche **Save**.

- Die Seite *Menu Manager [mainmenu]* öffnet sich wieder.
- Der Menü-Eintrag ist nun umbenannt.



Hinweis

Bei *Joomla* verweist der erste Eintrag im *Main Menu* (Hauptmenü) automatisch auf die Startseite der Website. Wenn Sie also alle Elemente aus dem Hauptmenü löschen, dann hat Ihre Website keine Startseite mehr!

4.6 Neuen Menü-Eintrag anlegen

Hier lernen Sie, wie Sie im *Menu Manager* neue Menü-Einträge anlegen können.

Wie funktionieren Menüs bei *Joomla*?

Mit *Joomla* können Sie nahezu beliebig viele Menü-Einträge in zahlreichen Menüs vornehmen. Das **Main Menu** (Hauptmenü) befindet sich standardmäßig am linken Rand, das **Top Menu** (obere Menü) standardmäßig am oberen Seitenrand der Website.

Sie können jedoch erst dann einen Menü-Eintrag vornehmen, wenn Sie bereits ein existierendes Ziel (z. B. statische Inhalte oder eine Komponente) haben. Links „ins Leere“ sind also nicht möglich. Deshalb entstehen innerhalb dieses Tutorials zum Teil abwechselnd Inhalte und dann wieder Menü-Einträge.

Wenn Sie einen neuen Menü-Eintrag erstellen, müssen Sie wissen, auf welche Art von Ziel Sie verweisen möchten:

Wichtigste Arten von
Verweiszielen in
Menüs

- Direkt auf eine Komponente (*Component*)
- Auf eine Übersichtseite mit Blog-Einträgen (z. B. *Blog Content Category*)
- Auf einen bestimmten Artikel (*Link Content Item*)
- Auf eine statische Inhaltsseite (*Link Static Content*)
- Auf eine beliebige Adresse (*Link - URL*)

Für die Beispiel-Website legen Sie im folgenden Abschnitt einen Menü-Eintrag ‚Benutzer anmelden‘ im *Top Menu* an. Mit diesem Link können sich später Frontend-Benutzer auf der Website anmelden, um z. B. Tagebucheinträge zu

verfassen. Dazu muss der Menü-Eintrag auf die Joomla-Komponente *Login* verweisen.

Neuen Menü-Eintrag ‚Benutzer anmelden‘ im *Top Menu* anlegen

Voraussetzungen:

- ✓ Sie sind im Backend angemeldet.
 - ✓ Sie haben die Rechte eines *Managers*, *Administrators* oder *Super Administrators*.
1. Klicken Sie auf das Menü *Menu* > *topmenu*.
 - ▷ Die Seite *Menu Manager [topmenu]* öffnet sich.

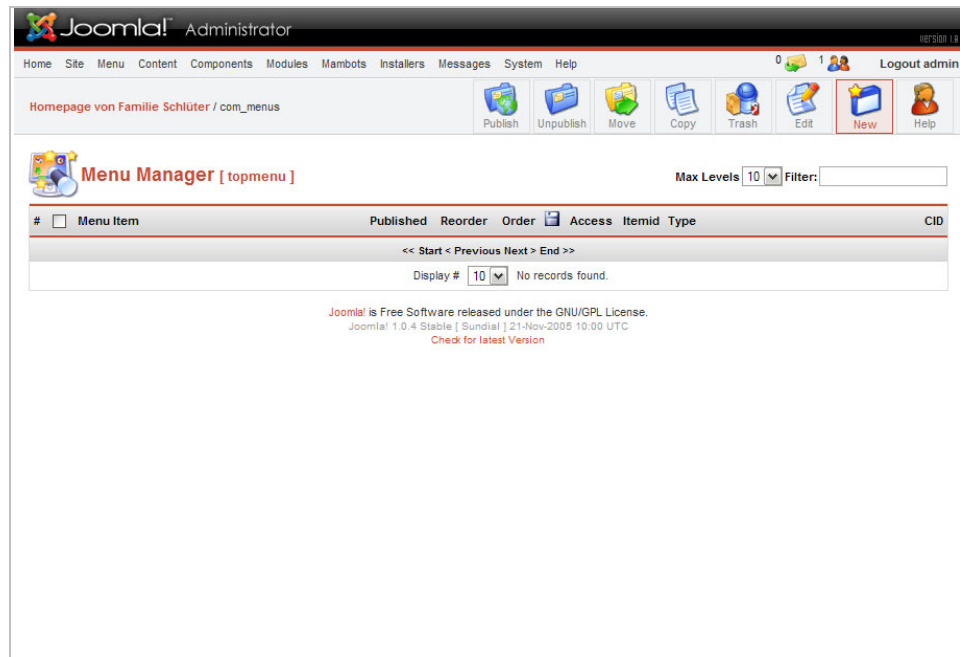
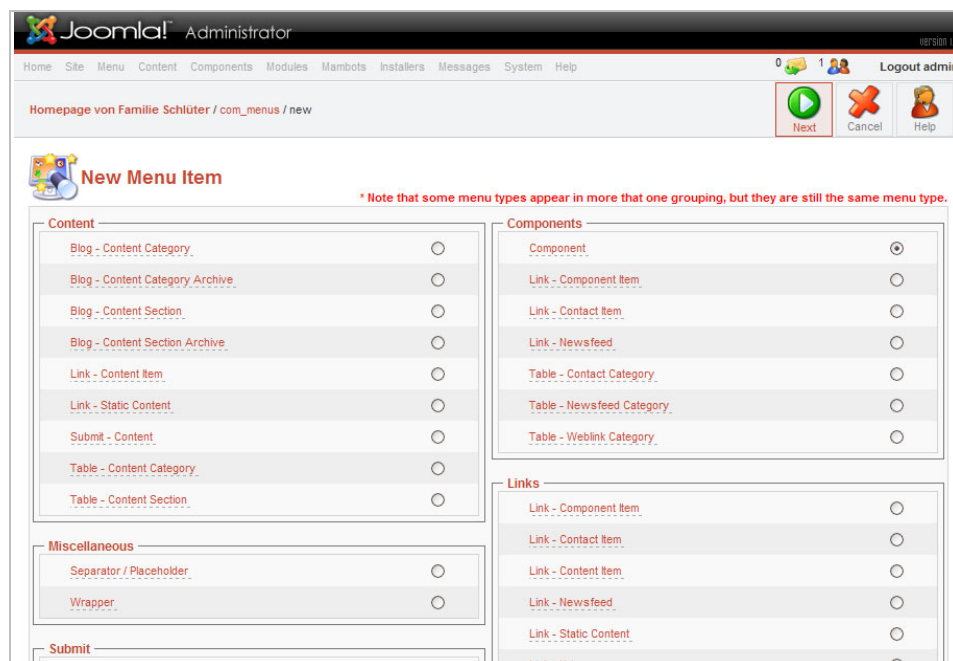
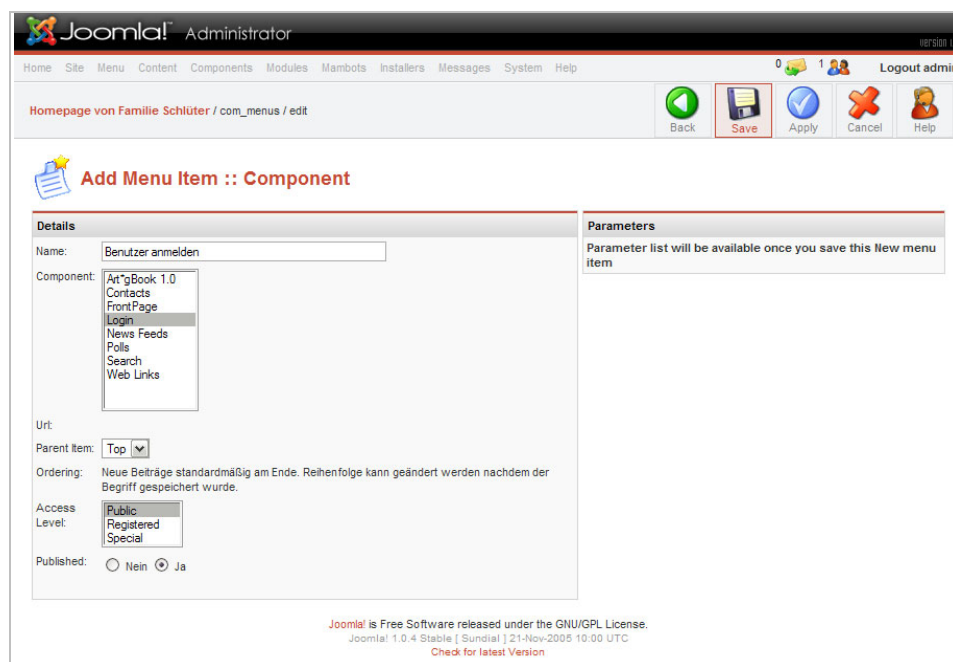


Bild 4-14: Seite *Menu Manager [topmenu]*

2. Klicken Sie auf die Schaltfläche **New**.
 - ▷ Die Seite *New Menu Item* öffnet sich.

Bild 4-15: Seite *New Menu Item*

3. Wählen Sie im Bereich *Components* den Optionsschalter *Component*.
4. Klicken Sie auf die Schaltfläche **Next**.
 - ▶ Die Seite *Add Menu Item :: Component* öffnet sich.

Bild 4-16: Seite *Add Menu Item :: Component*

5. Geben Sie im Textfeld *Name* den Titel des Menü-Eintrags ein.
BEISPIEL: „Benutzer anmelden“
6. Wählen Sie in der Auswahlliste *Component* den Wert ‚Login‘.
7. Klicken Sie auf die Schaltfläche **Save**.
 - ▶ Die Seite *Menu Manager [topmenu]* wird wieder angezeigt.
 - ▶ Im *Top Menu* gibt es einen neuen Menüeintrag, über den sich Frontend-Benutzer anmelden können.

4.7 Module ausblenden

Hier lernen Sie, wie sich Module von der Website-Oberfläche ausblenden lassen.

Warum Module ausblenden?

Manchmal ist es sinnvoll, wenn Module nicht überall angezeigt werden, sondern lediglich auf einer speziellen Seite.

Ein Beispiel ist das Modul *Benutzer anmelden* für das Frontend. Standardmäßig befindet sich dieses Anmeldeformular überall auf der Website links, unter dem Hauptmenü im Bereich *Left*. Im letzten Schritt haben Sie bereits im *Top Menu* einen Verweis auf dieses Modul definiert. Jetzt kann dieses Modul aus dem Bereich *Left* entfernt werden.

Durch das Ausblenden („Unpublish“) werden Module übrigens nicht deaktiviert, sondern bleiben voll funktionsfähig.

Modul *Benutzer anmelden* aus Bereich *Left* ausblenden

Voraussetzungen:

- ✓ Sie sind im Backend angemeldet.
 - ✓ Sie haben die Rechte eines *Managers*, *Administrators* oder *Super Administrators*.
1. Klicken Sie auf das Menü *Modules > Site Modules*.
 ▶ Der *Module Manager* öffnet sich.
 2. Aktivieren Sie das Kontrollkästchen des Moduls *Benutzer anmelden*.
 3. Klicken Sie auf die Schaltfläche Unpublish.
 ▶ Das Modul *Benutzer anmelden* ist nun ausgeblendet.

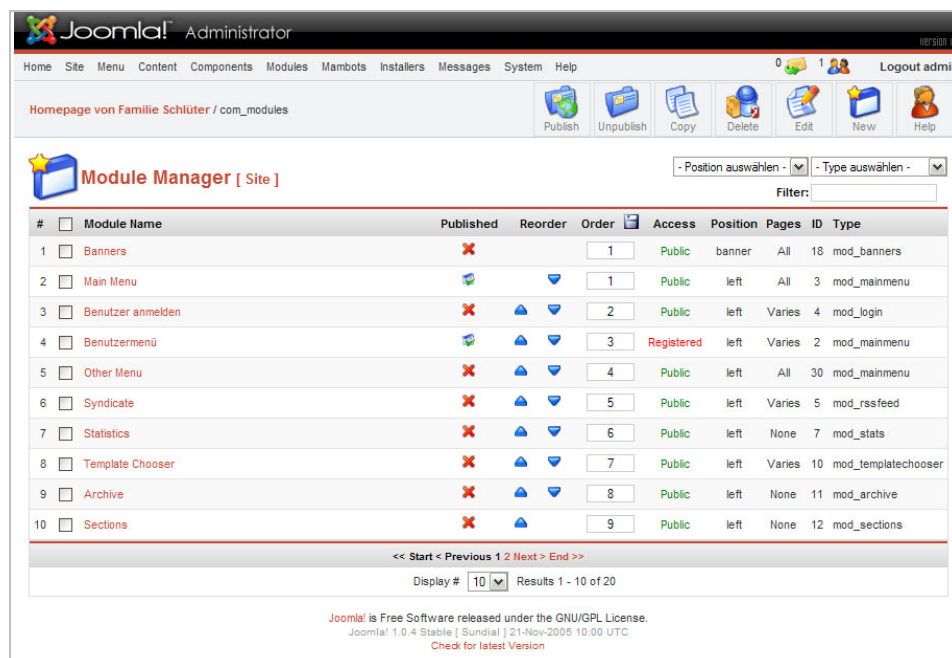


Bild 4-17: Module Manager mit ausgeblendetem Modul *Benutzer anmelden*

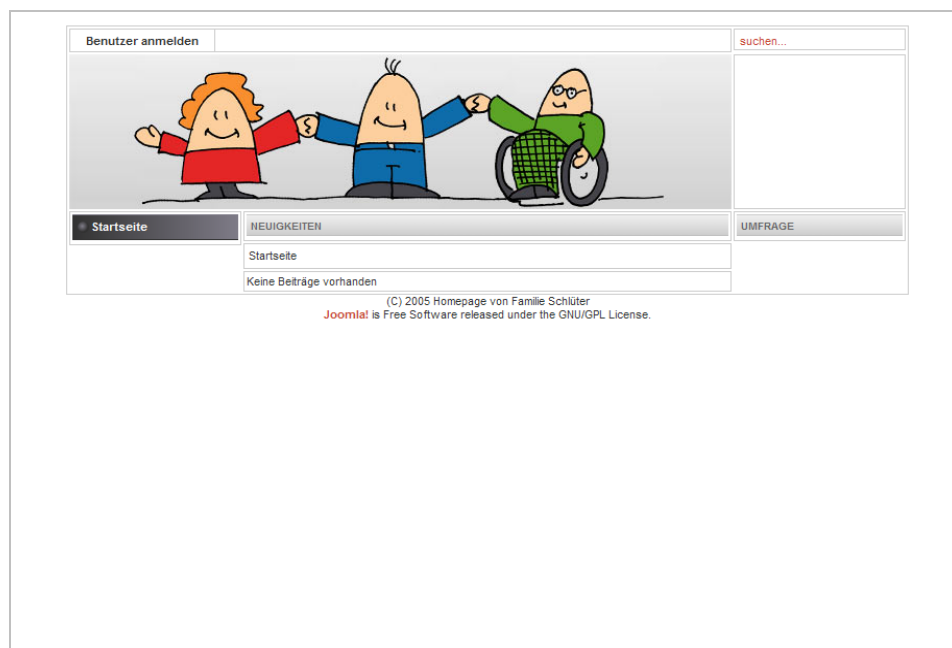


Bild 4-18: Aktueller Stand der Website

**Tipp**

Sie können Module noch schneller aus- und wieder einblenden, indem Sie im *Module Manager* auf das Symbol neben dem Modulnamen in der Spalte *Published* klicken.

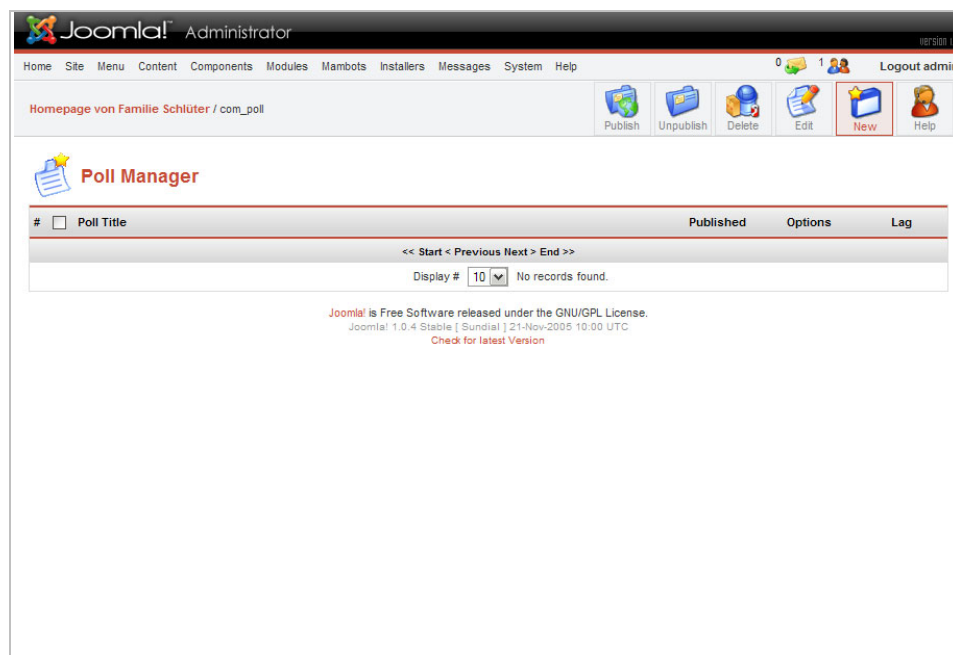
4.8 Umfrage-Komponente einrichten

Hier lernen Sie, wie Sie eine Umfrage auf Ihrer Website einbinden und mit Inhalt füllen können.

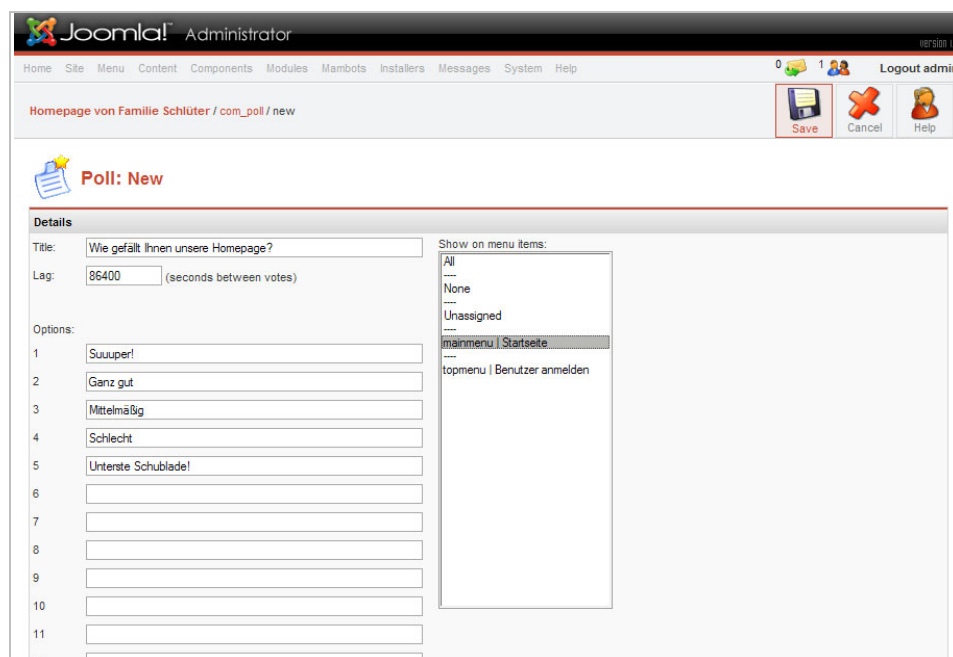
Neue Umfrage erstellen und in die Website einbinden

Voraussetzungen:

- ✓ Sie sind im Backend angemeldet.
 - ✓ Sie haben die Rechte eines *Managers*, *Administrators* oder *Super Administrators*.
 - ✓ Sie haben das Modul *Umfrage* aktiviert (Standardeinstellung).
1. Klicken Sie auf das Menü *Components > Polls*.
 - ▷ Der *Poll Manager* öffnet sich.

Bild 4-19: *Poll Manager* (Umfrage-Manager)

2. Klicken Sie auf die Schaltfläche **New**.
 ▶ Die Seite *Poll: New* öffnet sich.

Bild 4-20: Seite *Poll: New*

3. Geben Sie im Textfeld *Title* den Titel der Umfrage ein.
BEISPIEL: „Wie gefällt Ihnen unsere Homepage?“
4. Geben Sie in den Textfeldern *Options* eine Bewertungsskala ein.
BEISPIEL: „Super!; Ganz gut; Mittelmäßig; Schlecht; Unterste Schublade!“
5. Wählen Sie in der Auswahlliste *Show on menu items* den Wert ‚mainmenu | Startseite‘. So wird die Umfrage lediglich auf der Startseite angezeigt.
6. Klicken Sie auf die Schaltfläche **Save**.
 ▶ Der *Poll Manager* öffnet sich wieder.

- ▶ Die Umfrage ist jetzt gespeichert, aber noch nicht aktiv.
- 7. Aktivieren Sie das Kontrollkästchen der Umfrage, die Sie gerade erstellt haben.
- 8. Klicken Sie auf die Schaltfläche [Publish](#).
- ▶ Die Umfrage ist ab jetzt auf der Startseite der Website aktiv.

**Die Umfrage wird nicht angezeigt?**

Sie haben das Modul *Umfrage* irrtümlich ausgeblendet („unpublished“).

- ↻ Öffnen Sie den *Module Manager* über das Menü *Modules > Site Modules*.
- ↻ Aktivieren Sie das Kontrollkästchen des Eintrags *Umfrage* und klicken Sie auf die Schaltfläche [Publish](#).

Zusammenfassung

Die Umfrage-Komponente wird nur dann angezeigt, wenn das zugehörige Modul eingeblendet ist (bzw. „published“ ist). Sie können mehrere Umfragen anlegen, müssen jedoch jede einzelne erst im *Poll Manager* aktivieren.

5 Inhalte und Menüs für die Website

In diesem Kapitel erfahren Sie, wie Sie Inhalte in *Joomla* erstellen und sie dann in Menüs einbinden können.

5.1 Inhalte anlegen und verlinken

Hier lernen Sie, welche verschiedenen Arten von Inhalten es in *Joomla* gibt und wie Sie diese erstellen, bearbeiten und auf Ihrer Website veröffentlichen können.

Welche Arten von Inhalten gibt es in *Joomla*?

In *Joomla* gibt es 2 verschiedene Arten von Inhalt mit jeweils verschiedenen Funktionen und Eigenschaften.

Static Content Static Content ist statischer Inhalt, der selten verändert werden muss und daher über lange Zeit gültig ist. Das kann zum Beispiel ein Impressum sein. Bei der Beispiel-Website soll das Erstellungsdatum nicht zu sehen sein.

Die Vorgehensweise dafür erfahren Sie in diesem Kapitel im Abschnitt „Static Content anlegen und im Menü verknüpfen“.

Static Content können Sie nicht in Sections oder Categories einteilen und er kann nicht auf der Frontpage (Startseite) angezeigt werden.

Dynamic Content Dynamic Content ist dynamischer Inhalt, der oft überarbeitet oder geändert wird und in der Regel schnell seine Gültigkeit verliert. Das können zum Beispiel Nachrichtenartikel sein. Sie müssen beim Erstellen von Dynamic Content diesen einer Section und einer Category zuweisen.

Mehr zu Sections und Categories finden Sie im Kapitel 4.2.

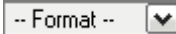





Dynamic Content besteht immer aus einem einleitenden Teil (Intro Text), der auf der Website in der Übersicht über die dynamischen Inhalte angezeigt wird. Über einen Link gelangt der Benutzer von der Übersicht zum Haupttext (Main Text). Dieser darf, im Gegensatz zum einleitenden Teil weggelassen werden. Bei der Eingabe von Inhalten stehen Ihnen daher, anders als beim Static Content, 2 Eingabebereiche zur Verfügung.

Damit Besucher auf Ihrer Website auf Ihre Inhalte zugreifen können, müssen Sie diese über Einträge im Menü (Links) zugänglich machen. Die Menüeinträge können Sie erst anlegen, wenn Sie Inhalte erstellen oder bereits erstellt haben.

Der WYSIWYG-Editor *Joomla* bietet zum Erstellen von Inhalten einen WYSIWYG-Editor, der *TinyMCE* heißt. Sie können sich bei Bedarf noch weitere Editoren herunterladen, zum Beispiel unter <http://download.joomla.de/>.

WYSIWYG (What you see is what you get) bedeutet, dass Sie bereits beim Schreiben des Inhalts sein späteres Erscheinungsbild sehen.

Der WYSIWYG-Editor umfasst unter anderem diese Funktionen:

- Text auszeichnen (**fett** **B**, *kursiv* **I**, unterstrichen **U**)
- Formatvorlagen dem Text zuweisen 
- Grafiken einfügen 
- Tabellen einfügen 
- Listen erstellen 
- Smiley einfügen 
- Arbeitsschritte rückgängig machen 

Darstellungsform von Inhalten

Wenn Sie neue Menüeinträge erstellen, können Sie verschiedene Darstellungsformen auswählen, um den verknüpften Inhalt anzuzeigen. Der Typ

des Menü-Eintrags bestimmt also die Darstellung des Inhalts. Der Inhalt selbst bleibt dabei stets unverändert.

Es gibt folgende Darstellungsformen in verschiedenen Variationen:

Tabelle 5-1: Darstellungsformen von Inhalten

Darstellungsform	Beschreibung
Blog	Liste von Einträgen, die eine kurze Vorschau der Artikel darstellen
Table	Liste von Links zu Artikeln
Link	Direkte Anzeige des verknüpften Artikels

In diesem Tutorial wird nur auf die Darstellungsform Blog näher eingegangen. Wenn Sie erstmalig dynamischen Inhalt in einer dieser Darstellungsformen anlegen möchten, müssen Sie das innerhalb des Backends tun, da nur im Backend die Menüstruktur verändert werden kann.

Die Vorgehensweise dafür erfahren Sie in diesem Kapitel im Abschnitt „Dynamic Content erstmalig im Backend anlegen“.

Weitere Inhalte desselben Menü-Untereintrags können Sie dann im Frontend anlegen.

Mehr dazu finden Sie im Kapitel 5.2.

Static Content anlegen und im Menü verknüpfen

Voraussetzungen:

- ✓ Sie sind im Backend angemeldet.
- ✓ Sie haben die Rechte eines *Managers*, *Administrators* oder *Super Administrators*.

1. Klicken Sie auf das Menü *Content > Static Content Manager*.
 ▶ Der *Static Content Manager* öffnet sich.

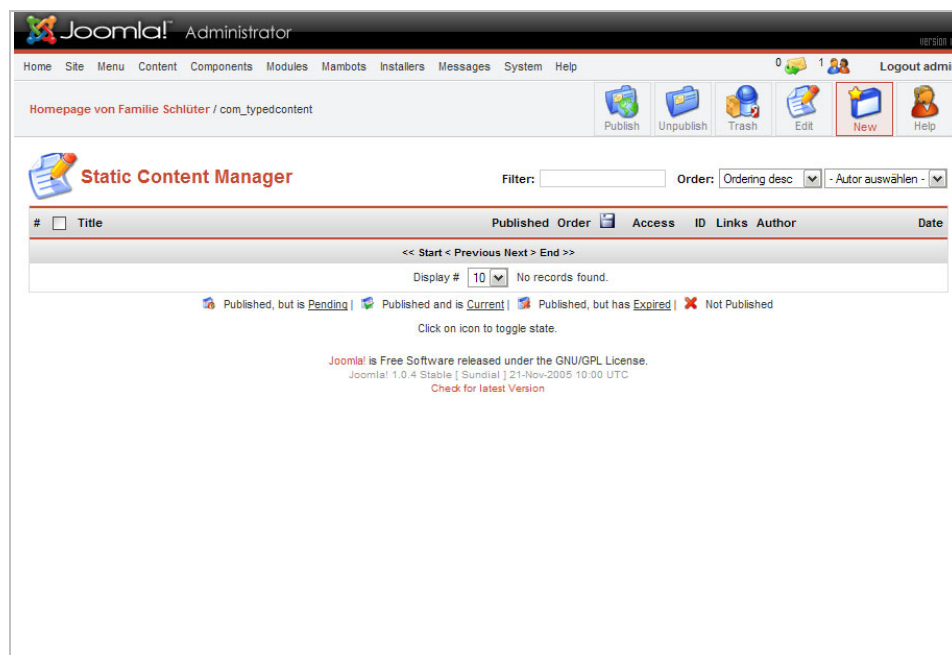


Bild 5-1: Static Content Manager

2. Klicken Sie auf die Schaltfläche **New**.
 ▶ Die Seite *Static Content Item: New* öffnet sich.
3. Geben Sie im Textfeld *Title* den Titel des neuen Artikels ein.

- BEISPIEL: „Impressum“
4. Geben Sie im Textbereich des WYSIWYG-Editors den Inhalt des Artikels ein.
BEISPIEL: „Verantwortlich für den Inhalt...“
 5. Weisen Sie den Absätzen passende Formatvorlagen aus dem Auswahlménü -- *Format* -- zu.
BEISPIEL: Die Formatvorlage ‚Heading3‘ dem Absatz „Verantwortlich für den Inhalt“ und die Formatvorlage ‚Paragraph‘ dem normalen Text.
 6. Klicken Sie auf den Reiter *Parameters*.
 7. Wählen Sie in der Auswahlliste *Created Date and Time* den Wert ‚Hide‘.
 8. Klicken Sie auf den Reiter *Link to Menu*.
 9. Wählen Sie aus der Auswahlliste *Select a Menu* den Wert ‚topmenu‘.
 10. Geben Sie im Textfeld *Menu Item Name* den Titel für den statischen Inhalt ein, wie er im Menü erscheint.
 11. Klicken Sie auf die Schaltfläche [Link to Menu](#).
▶ Der Menüeintrag zu diesem Artikel ist jetzt im *Top Menu* angelegt.

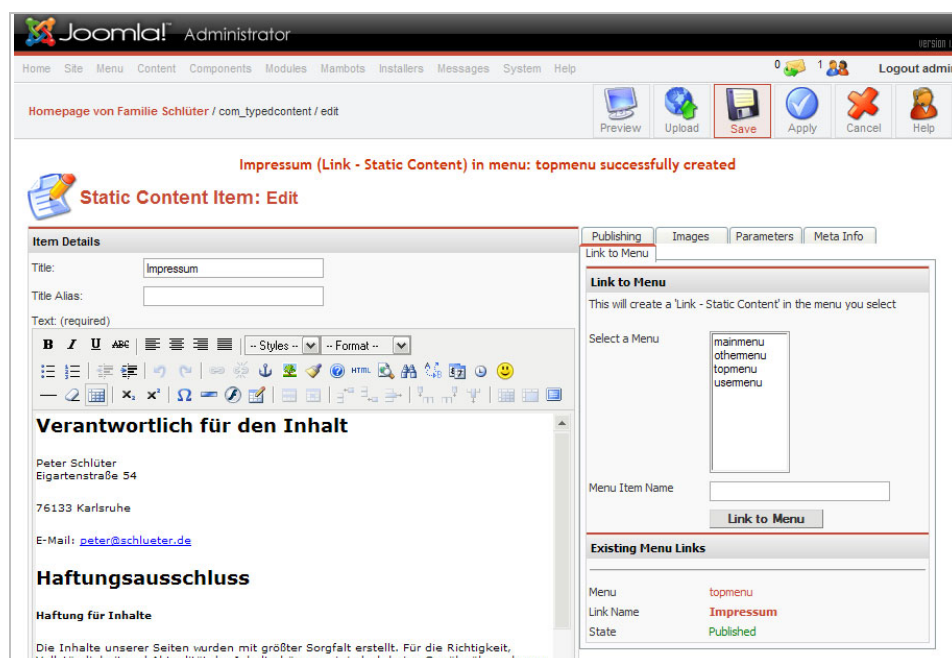


Bild 5-2: Ausgefüllte Seite *Static Content Item: Edit*

12. Klicken Sie auf die Schaltfläche [Save](#).
▶ Der Static Content ist jetzt angelegt und über das *Top Menu* erreichbar.



Hinweis

Für die Beispiel-Website erstellen Sie nach demselben Muster die folgenden Inhalte mit Menü-Einträgen:

- Übersicht über die Schlüters
- Steckbriefe von Michaela, Eberhardt und Peter

Wählen Sie dabei im Reiter *Link to Menu* in der Auswahlliste *Select a Menu* den Wert ‚mainmenu‘.



Die Verknüpfung mit dem Inhalt erscheint im falschen Menü?


Sie haben den Inhalt in das falsche Menü verlinkt. Sie können falsch zugeordnete Inhalte in andere Menüs verschieben.

- Wählen Sie den falsch gesetzten Eintrag aus und klicken Sie auf die Schaltfläche **Move**.
- Wählen Sie auf der Seite *Move Menu Items* in der Auswahlliste *Move to Menu* das gewünschte Menü.
- Klicken Sie auf die Schaltfläche **Move**.

Bilder im WYSIWYG-Editor einfügen

Voraussetzungen:

- ✓ Sie sind im Frontend oder im Backend angemeldet.
- ✓ Sie haben mindestens die Rechte eines *Authors*.
- ✓ Sie befinden sich im WYSIWYG-Editor.

1. Klicken Sie auf die Schaltfläche .
 - Das Fenster *Insert/edit image* öffnet sich.
2. Geben Sie im Textfeld *Image URL* den Pfad ihrer Grafik an.
BEISPIEL: „images/michaela.gif“
3. Geben Sie im Textfeld *Image description* eine Kurzbeschreibung des Bildes ein.
4. Klicken Sie auf die Schaltfläche **Insert**.
 - Das Bild ist jetzt eingefügt und wird im Textbereich des WYSIWYG-Editors angezeigt.

Neuen Untermenü-Eintrag für Static Content im Hauptmenü erstellen

Voraussetzungen:

- ✓ Sie sind im Backend angemeldet.
- ✓ Sie haben die Rechte eines *Managers*, *Administrators* oder *Super Administrators*.

1. Klicken Sie auf das Menü *Menu > mainmenu*.
 - Die Seite *Menu Manager [mainmenu]* öffnet sich.
2. Klicken Sie auf die Schaltfläche **New**.
 - Die Seite *New Menu Item* öffnet sich.
3. Wählen Sie im Bereich *Content* den Optionsschalter *Link - Static Content*.
4. Klicken Sie auf die Schaltfläche **Next**.
 - Die Seite *Add Menu Item :: Link - Static Content* öffnet sich.
5. Geben Sie im Textfeld *Name* den Namen des Untermenüs ein.
BEISPIEL: „Über mich“
6. Wählen Sie in der Auswahlliste *Static Content* den Titel des statischen Inhalts, den sie als Untereintrag verknüpfen möchten.
BEISPIEL: „Peter ()“
7. Wählen Sie im Auswahlmenü *Parent Item* den übergeordneten Menü-Eintrag.
BEISPIEL: „Peter“
8. Klicken Sie auf die Schaltfläche **Save**.
 - Der *Menu Manager* wird wieder angezeigt.
 - Im Menü ist ein neuer Untereintrag vorhanden.



Hinweis

Für die Beispiel-Website legen Sie die Untereinträge für die Benutzer ‚Eberhardt‘ und ‚Michaela‘ nach demselben Muster an.

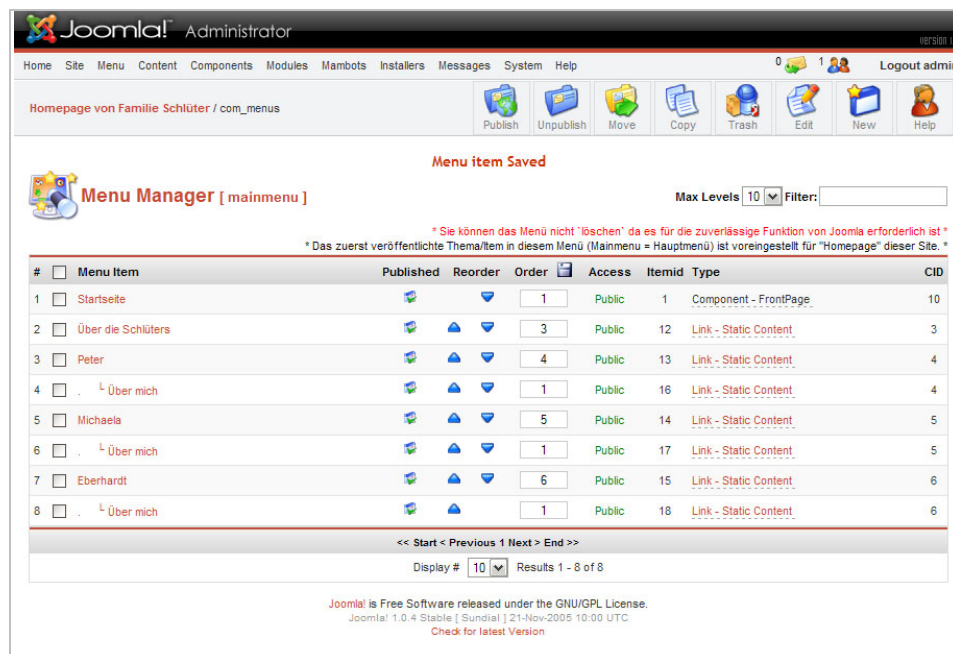


Bild 5-3: Seite *Menu Manager [mainmenu]* mit allen Untermenü-Einträgen

Dynamic Content erstmalig im Backend anlegen

Voraussetzungen:

- ✓ Sie sind im Backend angemeldet.
- ✓ Sie haben die Rechte eines *Managers*, *Administrators* oder *Super Administrators*.
- ✓ Sie haben mindestens eine Section und eine Category angelegt.

1. Klicken Sie auf das Menü *Content > All Content Items*.
 - ▶ Die Seite *Content Items Manager [Section: All]* öffnet sich.

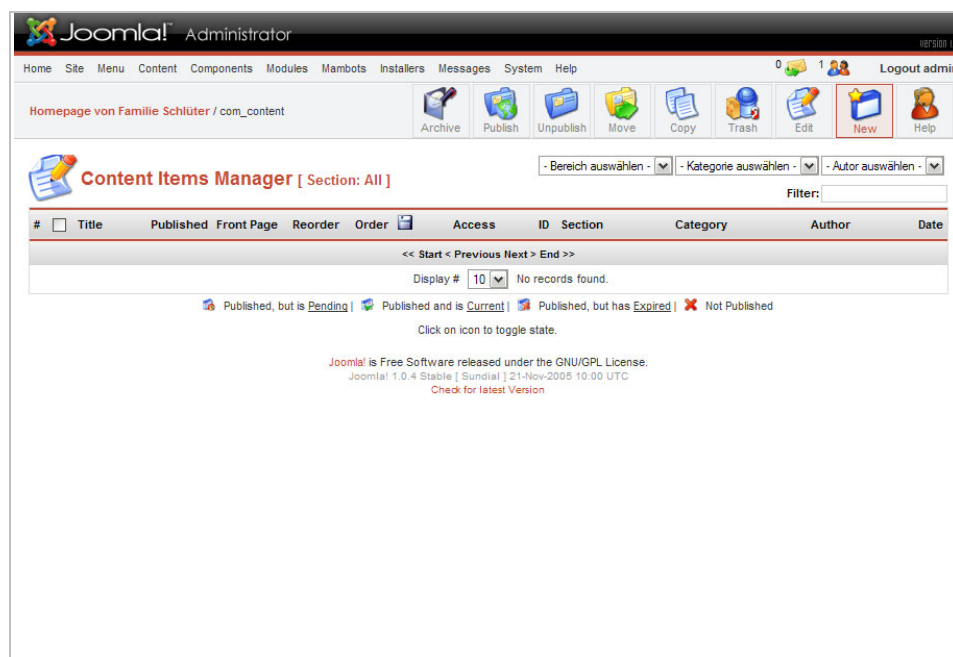


Bild 5-4: Seite *Content Items Manager [Section: All]*

2. Klicken Sie auf die Schaltfläche **New**.
 ▶ Die Seite *Content Item: New* öffnet sich.
3. Geben Sie im Textfeld *Title* den Titel des dynamischen Inhalts ein.
 BEISPIEL: „WM-Tickets bekommen“
4. Wählen Sie im Auswahlménü *Section* die Section, in der Sie den dynamischen Inhalt veröffentlichen möchten.
 BEISPIEL: „Tagebücher“
5. Wählen Sie im Auswahlménü *Category* die Category, in der Sie den dynamischen Inhalt veröffentlichen möchten.
 BEISPIEL: „Peter“
6. Geben Sie im Textbereich *Intro Text* den einleitenden Text ein.
7. Geben Sie im Textbereich *Main Text* den Haupttext Ihres Artikels ein.

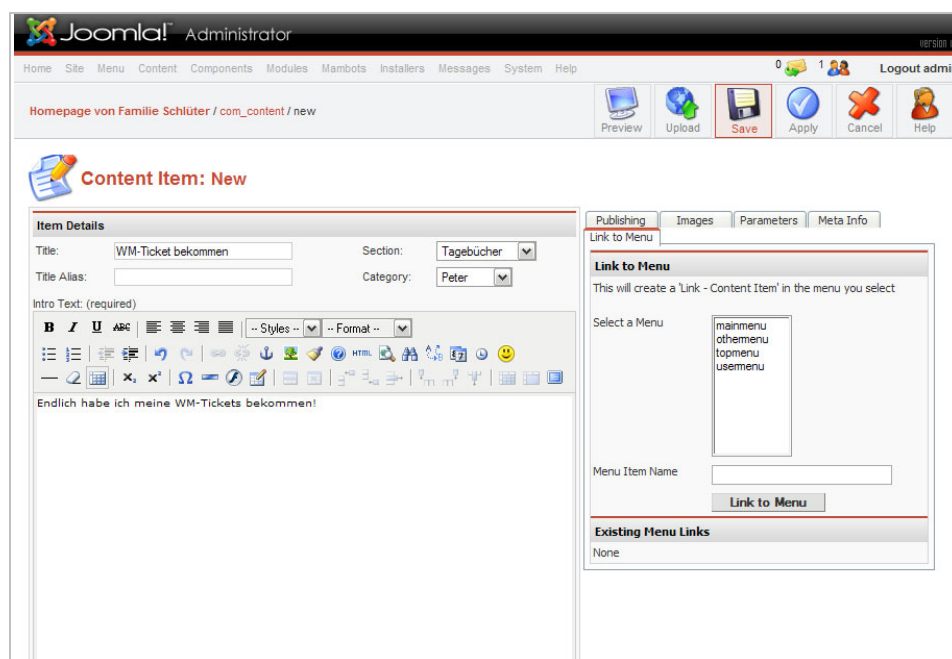


Bild 5-5: Ausgefüllte Seite *Content Item: New*

8. Klicken Sie auf die Schaltfläche **Save**.
 ▶ Die Seite *Content Items Manager [Section: All]* wird wieder angezeigt.
 ▶ Der dynamische Inhalt wurde gespeichert und wird auf der Startseite der Website im Modul *Neuigkeiten* aufgeführt.



Hinweis

Für die Beispiel-Website legen Sie den ersten Dynamic Content (die ersten Tagebucheinträge) für die Benutzer ‚Eberhardt‘ und ‚Michaela‘ nach demselben Muster an.



Hinweis

Dieser dynamische Inhalt soll in Untermenü-Einträgen im Hauptmenü aufgeführt werden. Untermenü-Einträge können jedoch nicht über die Funktion *Link to Menu* erstellt werden. Im folgenden Abschnitt erfahren Sie, wie Sie einen Untermenü-Eintrag für Dynamic Content anlegen.

Neuen Untermenü-Eintrag für Dynamic Content im Hauptmenü erstellen

Voraussetzungen:

- ✓ Sie sind im Backend angemeldet.
 - ✓ Sie haben die Rechte eines *Managers*, *Administrators* oder *Super Administrators*.
1. Klicken Sie auf das Menü *Menu > mainmenu*.
 - ▷ Die Seite *Menu Manager [mainmenu]* öffnet sich.
 2. Klicken Sie auf die Schaltfläche **New**.
 - ▷ Die Seite *New Menu Item* öffnet sich.
 3. Wählen Sie im Bereich *Content* den Optionsschalter *Blog - Content Category*.

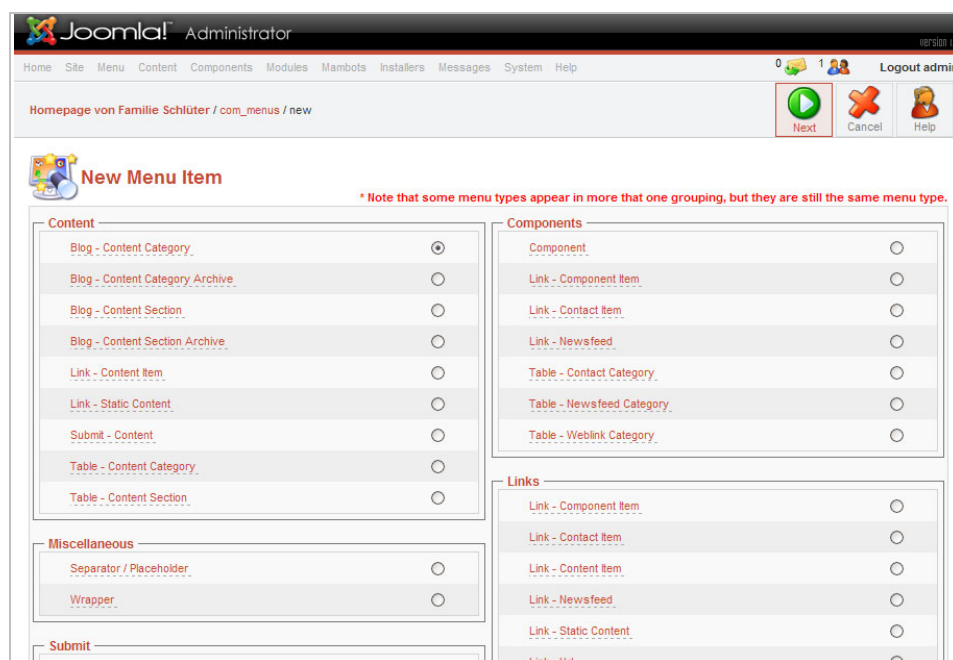
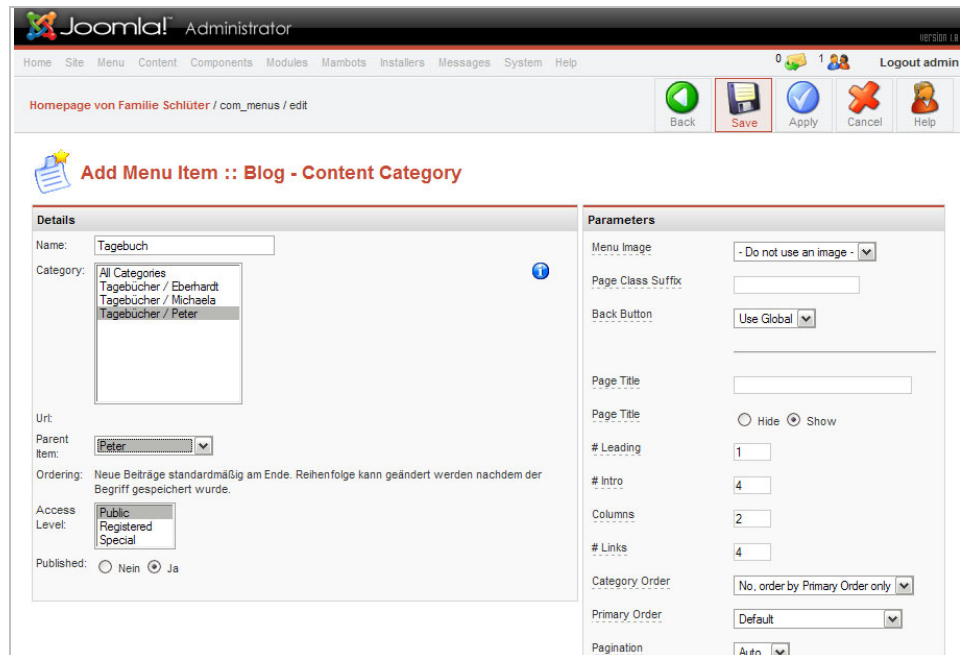


Bild 5-6: Seite *New Menu Item*

4. Klicken Sie auf die Schaltfläche **Next**.
 - ▷ Die Seite *Add Menu Item :: Blog - Content Category* öffnet sich.
5. Geben Sie im Textfeld *Name* den Namen des Untermenüs ein.
BEISPIEL: „Tagebuch“
6. Wählen Sie in der Auswahlliste *Category* die Category des dynamischen Inhalts, den sie als Untereintrag verknüpfen möchten.
BEISPIEL: „Tagebücher / Peter“
7. Wählen Sie im Auswahlmenü *Parent Item* den übergeordneten Menü-Eintrag.
BEISPIEL: „Peter“



Add Menu Item :: Blog - Content Category

Details

Name:

Category:

- All Categories
- Tagebücher / Eberhardt
- Tagebücher / Michaela
- Tagebücher / Peter

Urt:

Parent Item:

Ordering: Neue Beiträge standardmäßig am Ende. Reihenfolge kann geändert werden nachdem der Begriff gespeichert wurde.

Access Level:

Published: ☐ Nein ☒ Ja

Parameters

Menu Image:

Page Class Suffix:

Back Button:

Page Title:

Page Title: ☐ Hide ☒ Show

Leading:

Intro:

Columns:

Links:

Category Order:

Primary Order:

Pagination:

Bild 5-7: Ausgefüllte Seite Add Menu Item :: Blog - Content Category

8. Klicken Sie auf die Schaltfläche **Save**.
- Der *Menu Manager* wird wieder angezeigt.
- Im Menü ist ein neuer Untereintrag vorhanden.

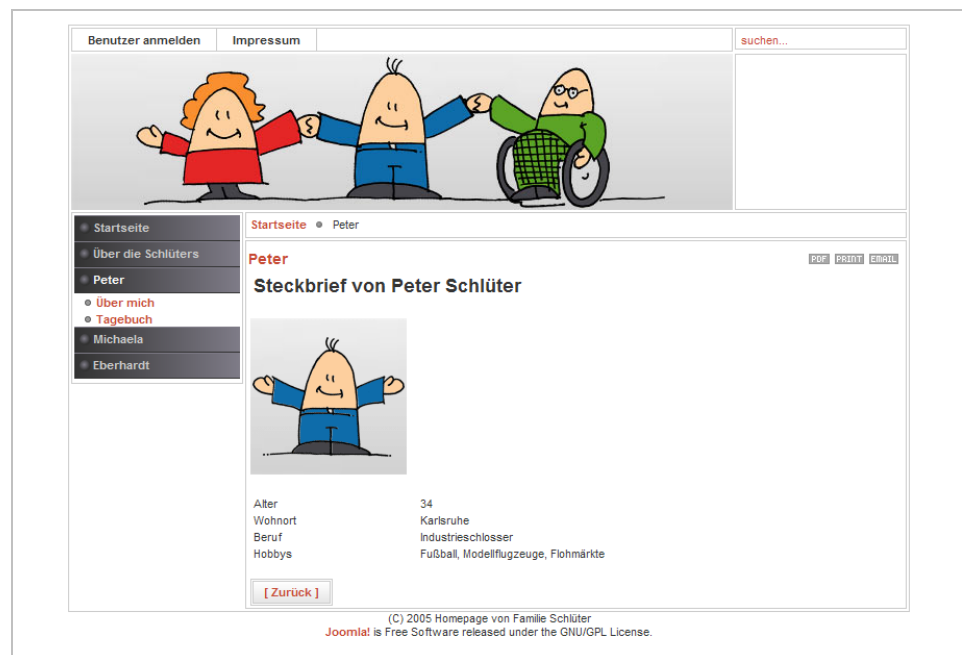


Bild 5-8: Aktuelles Aussehen eines aufklappbaren Menüs im Frontend



Hinweis

Für die Beispiel-Website legen Sie die Untermenü-Einträge für den Dynamic Content (die Tagebucheinträge) für die Benutzer ‚Eberhardt‘ und ‚Michaela‘ nach demselben Muster an.

**Tipp**

Wenn eine Übersicht im Backend von *Joomla* mehr als 10 Listeneinträge enthält, werden die weiteren Einträge auf einer neuen Seite angezeigt. Sie können mit den Links *Previous* und *Next* unterhalb der Übersicht zwischen den Seiten wechseln.

Dynamic Content als Begrüßungstext auf der Startseite erstellen

Voraussetzungen:

- ✓ Sie sind im Backend angemeldet.
 - ✓ Sie haben die Rechte eines *Managers*, *Administrators* oder *Super Administrators*.
1. Klicken Sie auf das Menü *Content > All Content Items*.
 ▶ Die Seite *Content Items Manager [Section: All]* öffnet sich.
 2. Klicken Sie auf die Schaltfläche **New**.
 ▶ Die Seite *Content Item: New* öffnet sich.
 3. Geben Sie im Textfeld *Title* den Titel Ihres Begrüßungstextes ein.
 4. Wählen Sie im Auswahlménü *Section* die Section, in der Sie Ihren Begrüßungstext speichern möchten.
 BEISPIEL: „Startseite“
 5. Wählen Sie im Auswahlménü *Category* die Category, in der Sie Ihren Begrüßungstext speichern möchten.
 BEISPIEL: „Willkommen“
 6. Geben Sie im Textbereich *Intro Text* den Begrüßungstext ein.
 7. Klicken Sie auf den Reiter *Publishing*.
 8. Aktivieren Sie das Kontrollkästchen *Show on Frontpage*.
 9. Klicken Sie auf den Reiter *Parameters*.
 10. Wählen Sie im Auswahlménü *Back Button* den Wert ‚Hide‘.
 11. Wählen Sie im Auswahlménü *Linked Titles* den Wert ‚No‘.
 12. Wählen Sie im Auswahlménü *Created Date and Time* den Wert ‚Hide‘.
 13. Wählen Sie in den Auswahlménüs *PDF Icon*, *Print Icon* und *Email Icon* den Wert ‚Hide‘.

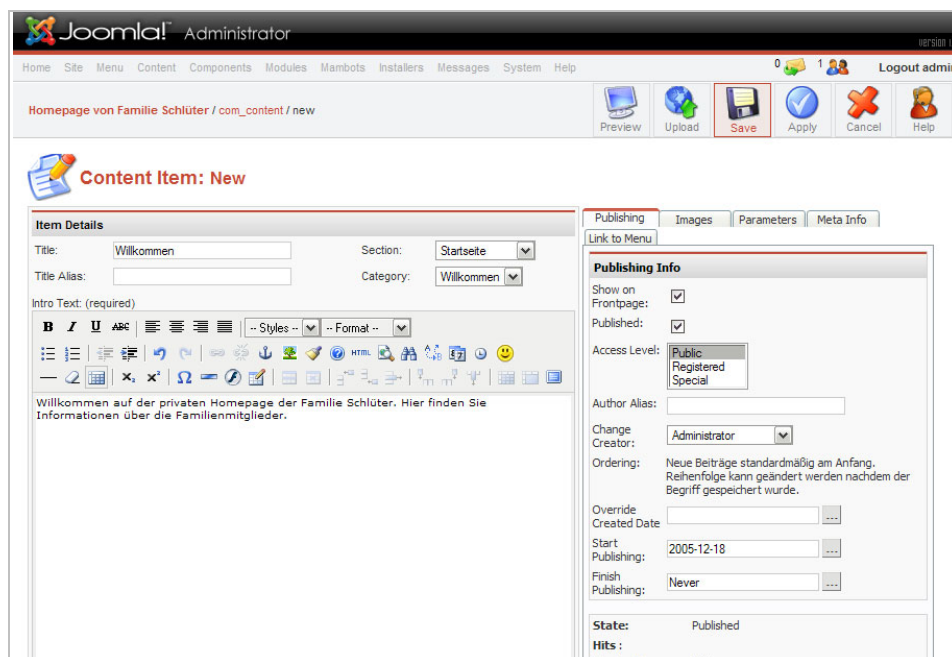


Bild 5-9: Ausgefüllte Seite *Content Item: New*

14. Klicken Sie auf die Schaltfläche **Save**.

- ▶ Ihr Begrüßungstext wurde gespeichert und wird jetzt auf der Startseite der Website angezeigt.



Hinweis

Neu veröffentlichter Dynamic Content wird automatisch im Modul *Neuigkeiten* auf der Startseite verlinkt. Der Begrüßungstext soll jedoch hier nicht aufgeführt werden. Die Vorgehensweise dafür, wie Sie den Link zum Begrüßungstext ausblenden, erfahren Sie im folgenden Abschnitt.

Begrüßungstext im Modul *Neuigkeiten* ausblenden

Voraussetzungen:

- ✓ Sie sind im Backend angemeldet.
- ✓ Sie haben die Rechte eines *Managers*, *Administrators* oder *Super Administrators*.

1. Klicken Sie auf das Menü *Modules > Site Modules*.
 - ▶ Der Module Manager öffnet sich.
2. Klicken Sie auf den Link *Next* unterhalb der Übersicht des Module Managers.
3. Aktivieren Sie das Kontrollkästchen des Moduls ‚Neuigkeiten‘.
4. Klicken Sie auf die Schaltfläche **Edit**.
 - ▶ Die Seite *Site Module: Edit [Neuigkeiten]* öffnet sich.
5. Wählen Sie im Bereich Parameters für den Optionsschalter *Frontpage Items* den Wert ‚hide‘.
6. Klicken Sie auf die Schaltfläche **Save**.
 - ▶ Der *Module Manager* wird wieder angezeigt.
 - ▶ Der Link zu Ihrem Begrüßungstext ist jetzt im Modul *Neuigkeiten* ausgeblendet.

Zusammenfassung

In *Joomla* gibt es 2 Arten von Inhalt: Static Content und Dynamic Content. Statischen Inhalt können Sie im *Static Content Manager* und Dynamischen Inhalt im *Content Items Manager* anlegen. Dazu steht Ihnen ein integrierter WYSIWYG-Editor zur Verfügung. Die Inhalte, die Sie erstellt haben, können Sie in Menüs und Untermenüs verlinken, um diesen den Benutzern Ihrer Website zugänglich zu machen.

5.2 Weitere Menü-Einträge erstellen

Hier lernen Sie, wie Sie einen Menüeintrag zum Gästebuch erstellen und wie Sie das Benutzermenü anlegen und konfigurieren.

Wie lassen sich Menü-Einträge für das Gästebuch und das Benutzermenü anlegen?

[Link zum Gästebuch](#)

Im Kapitel 4.4 haben Sie gelernt, wie Sie ein Gästebuch installieren. Das Gästebuch kann von den Besuchern Ihrer Website nicht erreicht werden, da es noch über keinen Menü-Eintrag verknüpft ist. Die Vorgehensweise dazu erfahren Sie in diesem Kapitel im folgenden Abschnitt.

[Benutzermenü](#)

Registrierte Benutzer Ihrer Website, die Schreibrechte besitzen, können Artikel auch im Frontend verfassen und veröffentlichen. Wenn sie im Frontend angemeldet sind, ist ein sonst unsichtbares Benutzermenü zu sehen. Dieses wird von vornherein nicht auf allen Seiten angezeigt. Wie Sie das Benutzermenü anlegen und auf allen Seiten sichtbar machen, erfahren Sie in diesem Kapitel. In unserer Beispiel-Website soll das Benutzermenü die folgenden Einträge erhalten:

Tabelle 5-2: Einträge im Benutzermenü

Benutzermenü-Eintrag	Erklärung
Neuer Tagebucheintrag	Neuen dynamischen Inhalt im Frontend erstellen und veröffentlichen
Artikel wieder freigeben	Wird der WYSIWYG-Editor im Frontend nicht ordnungsgemäß über die Schaltflächen beendet, so ist der gerade bearbeitete Artikel für alle Benutzer gesperrt. Durch diese Funktion werden alle Artikel wieder frei gegeben.
Benutzer abmelden	Mit diesem Menü-Eintrag können sich angemeldete Benutzer im Frontend wieder abmelden.

Menü-Eintrag für das Gästebuch erstellen

Voraussetzungen:

- ✓ Sie sind im Backend angemeldet.
- ✓ Sie haben die Rechte eines *Managers*, *Administrators* oder *Super Administrators*.

1. Klicken Sie auf das Menü *Menu > mainmenu*.
 - ▷ Die Seite *Menu Manager [mainmenu]* öffnet sich.
2. Klicken Sie auf die Schaltfläche **New**.
 - ▷ Die Seite *New Menu Item* öffnet sich.
3. Wählen Sie im Bereich *Components* den Optionsschalter *Component*.
4. Klicken Sie auf die Schaltfläche **Next**.
 - ▷ Die Seite *Add Menu Item :: Component* öffnet sich.
5. Geben Sie im Textfeld *Name* den Namen des Menüeintrags für das Gästebuch ein.
BEISPIEL: „Gästebuch“
6. Wählen Sie in der Auswahlliste *Component* den Wert ‚Art*gBook 1.0‘.
7. Klicken Sie auf die Schaltfläche **Save**.
 - ▶ Die Seite *Menu Manager [mainmenu]* wird wieder angezeigt.
 - ▶ Das Hauptmenü enthält jetzt eine Verknüpfung zum Gästebuch.

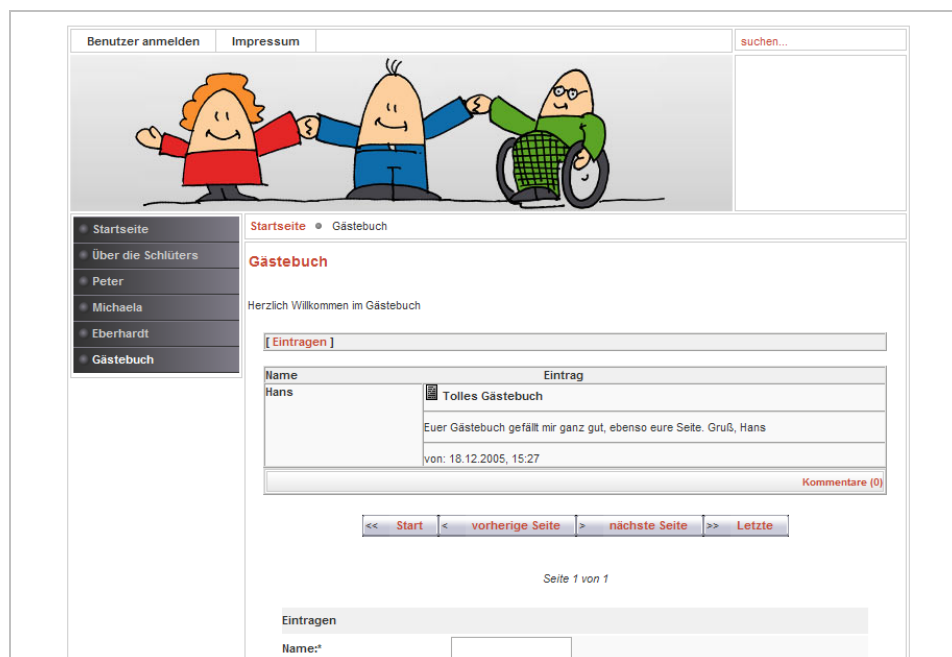


Bild 5-10: Gästebuch mit dazugehörigem Menüeintrag

Neuen Eintrag im Benutzermenü zum Erstellen neuer Inhalte anlegen

Voraussetzungen:

- ✓ Sie sind im Backend angemeldet.
- ✓ Sie haben die Rechte eines *Managers*, *Administrators* oder *Super Administrators*.

1. Klicken Sie auf das Menü *Menu > usermenu*.
 ▶ Die Seite *Menu Manager [usermenu]* öffnet sich.
2. Klicken Sie auf die Schaltfläche **New**.
 ▶ Die Seite *New Menu Item* öffnet sich.
3. Wählen Sie im Bereich *Content* den Optionsschalter *Submit - Content*.
4. Klicken Sie auf die Schaltfläche **Next**.

Die Seite *Add Menu Item :: Submit - Content* öffnet sich.

5. Geben Sie im Textfeld *Name* den Titel des neuen Menü-Eintrags ein.
 BEISPIEL: „Neuer Tagebucheintrag“
6. Wählen Sie in der Auswahlliste *Section* die Section, in welcher der neue Inhalt erstellt werden soll.
 BEISPIEL: „Tagebücher“
7. Klicken Sie auf die Schaltfläche **Save**.
 ▶ Das Benutzermenü enthält jetzt einen neuen Eintrag, um Inhalte im Frontend zu erstellen.

Neuen Eintrag im Benutzermenü anlegen, um gesperrte Artikel wieder freizugeben

Voraussetzungen:

- ✓ Sie sind im Backend angemeldet.
- ✓ Sie haben die Rechte eines *Managers*, *Administrators* oder *Super Administrators*.
- ✓ Sie befinden sich auf der Seite *Menu Manager [usermenu]*

1. Klicken Sie auf die Schaltfläche **New**.
 ▶ Die Seite *New Menu Item* öffnet sich.
2. Wählen Sie im Bereich *Links* den Optionsschalter *Link - Url*.

3. Klicken Sie auf die Schaltfläche **Next**.
 - ▷ Die Seite *Add Menu Item :: Link - URL* öffnet sich.
4. Geben Sie im Textfeld *Name* den Titel des neuen Menü-Eintrags an.
BEISPIEL: „Artikel wieder freigeben“
5. Geben Sie im Textfeld *Link* ein:
,index.php?option=com_user&task=CheckIn'. (ohne Anführungszeichen)
6. Klicken Sie auf die Schaltfläche **Save**.
 - ▶ Das Benutzermenü enthält jetzt einen neuen Eintrag, um gesperrte Artikel wieder freizugeben.

Neuen Eintrag im Benutzermenü anlegen, um angemeldete Benutzer abzumelden

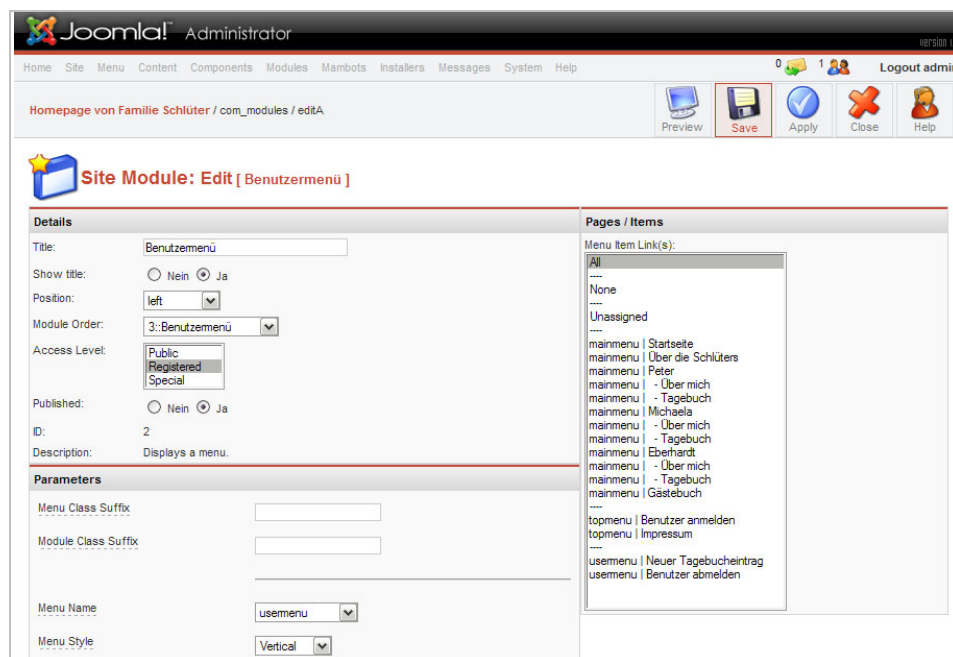
Voraussetzungen:

- ✓ Sie sind im Backend angemeldet.
 - ✓ Sie haben die Rechte eines *Managers, Administrators* oder *Super Administrators*.
 - ✓ Sie befinden sich auf der Seite *Menu Manager [usermenu]*
1. Klicken Sie auf die Schaltfläche **New**.
 - ▷ Die Seite *New Menu Item* öffnet sich.
 2. Wählen Sie im Bereich *Components* den Optionsschalter *Component*.
 3. Klicken Sie auf die Schaltfläche **Next**.
 - ▷ Die Seite *Add Menu Item :: Component* öffnet sich.
 4. Wählen Sie in der Auswahlliste *Component* den Wert ‚Login‘.
 5. Klicken Sie auf die Schaltfläche **Save**.
 - ▶ Das Benutzermenü enthält jetzt einen neuen Eintrag, um angemeldete Benutzer wieder abzumelden.

Benutzermenü auf allen Seiten sichtbar machen

Voraussetzungen:

- ✓ Sie sind im Backend angemeldet.
 - ✓ Sie haben die Rechte eines *Managers, Administrators* oder *Super Administrators*.
1. Klicken Sie auf das Menü *Modules > Site Modules*.
 - ▷ Der *Module Manager* öffnet sich.
 2. Aktivieren Sie das Kontrollkästchen des Modules *Benutzermenü*.
 3. Klicken Sie auf die Schaltfläche **Edit**.
 - ▷ Die Seite *Site Module: Edit [Benutzermenü]* öffnet sich.
 4. Wählen Sie im Bereich *Pages / Items* in der Auswahlliste *Menu Item Link(s)* den Wert ‚All‘.



Site Module: Edit [Benutzermenü]

Details

Title: Benutzermenü

Show title: ☐ Nein ☒ Ja

Position: left

Module Order: 3::Benutzermenü

Access Level: Public

Published: ☐ Nein ☒ Ja

ID: 2

Description: Displays a menu.

Parameters

Menu Class Suffix:

Module Class Suffix:

Menu Name: usemenu

Menu Style: Vertical

Pages / Items

Menu item Link(s):

- All
- None
- Unassigned
- mainmenu | Startseite
- mainmenu | Über die Schlüters
- mainmenu | Peter
- mainmenu | - Über mich
- mainmenu | - Tagebuch
- mainmenu | Michaela
- mainmenu | - Über mich
- mainmenu | - Tagebuch
- mainmenu | Eberhardt
- mainmenu | - Über mich
- mainmenu | - Tagebuch
- mainmenu | Gästebuch
- topmenu | Benutzer anmelden
- topmenu | Impressum
- usermenu | Neuer Tagebucheintrag
- usermenu | Benutzer abmelden

Bild 5-11: Ausgefüllte Seite Site Module: Edit [Benutzermenü]

- Klicken Sie auf die Schaltfläche **Save**.
- Das Benutzermenü ist jetzt auf allen Seiten sichtbar.

Dynamischen Inhalt im Frontend erstellen und veröffentlichen

Voraussetzungen:

- ✓ Sie sind im Frontend angemeldet.
 - ✓ Sie haben mindestens die Rechte eines *Publishers*.
- Klicken Sie im Benutzermenü auf den Eintrag zum Erstellen neuer Inhalte.
 - Das Eingabeformular zum Erstellen neuer Inhalte öffnet sich.
 - Geben Sie im Textfeld *Titel* den Titel des neuen Artikels ein.
 - Wählen Sie im Auswahlménü *Kategorie* die Kategorie, in welcher der neue Inhalt veröffentlicht werden soll.
 - Geben Sie im Textbereich *Einleitung* des WYSIWYG-Editors den einleitenden Text des neuen Artikels ein.
 - Geben Sie im Textbereich *Haupt-Text* des WYSIWYG-Editors den Haupttext des neuen Artikels ein.

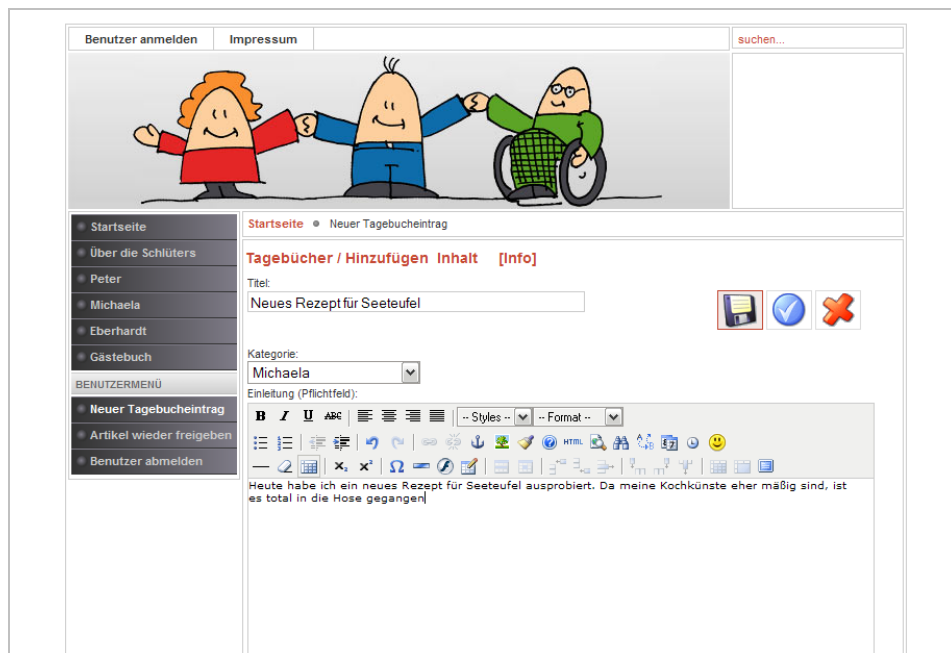


Bild 5-12: Eingabeformular zum Erstellen neuer Inhalte im Frontend

6. Klicken Sie ganz unten auf der Seite auf den Reiter *Veröffentlichen*.
 7. Wählen Sie im Auswahlmennü *Status* den Wert ‚Veröffentlicht‘.
 8. Klicken Sie auf die Schaltfläche **Save**.
- Der neue Artikel wurde gespeichert und veröffentlicht.

**Hinweis**

Beenden Sie den WYSIWYG-Editor immer über die Schaltflächen **Save** oder **Cancel**. Andernfalls wird eine Fehlermeldung angezeigt. In einigen Browsern (wie *Mozilla Firefox*) lässt sich daraufhin die *Joomla*-Oberfläche nicht mehr bedienen und Sie müssen den Browser neu starten.

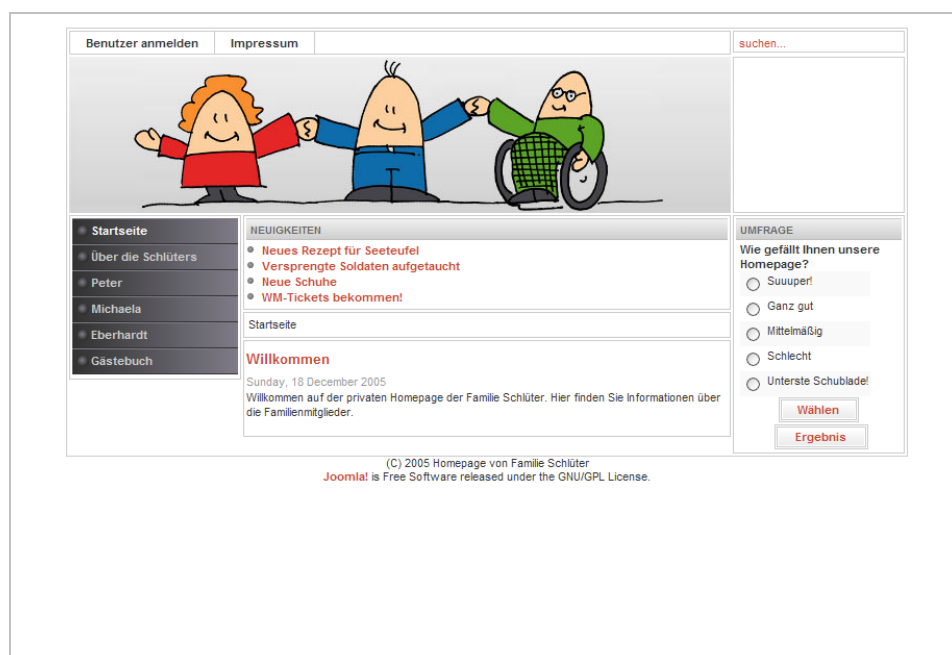


Bild 5-13: Fertige Beispiel-Website

Glossar

Backend	Verwaltungsbereich von <i>Joomla</i> , in dem die Website mit ihren Inhalten verwaltet wird.
Blog	Besondere Darstellungsform von Inhalt: Liste von Einträgen, die eine kurze Vorschau der Artikel darstellen. Dies kann ein Link sein oder ein einleitender Text, der mit dem kompletten Text verknüpft ist.
Dynamic Content	Dynamischer Inhalt, der oft überarbeitet oder geändert wird und in der Regel schnell seine Gültigkeit verliert, zum Beispiel Nachrichtenartikel.
Modul	Elemente, aus denen sich im Baukastenverfahren die <i>Joomla</i> -Website aufbaut. Sie stellen verschiedene Informationen und Funktionen dar. Die einzelnen Module beinhalten zum Beispiel ein Anmeldeformular, die Umfragefunktion oder das Hauptmenü. Module werden in <i>Joomla</i> im <i>Module Manager</i> verwaltet. Es gibt Standard-Module, die von <i>Joomla</i> bereits vorgegeben sind.
relativer Pfad	Pfadangabe eines Ordners, abhängig von der momentanen Position in der Ordnerstruktur.
Static Content	Statischer Inhalt, der selten verändert werden muss und daher über lange Zeit gültig ist, zum Beispiel ein Impressum.
Template	Art Vorlage, in der die Gestaltung der Website festgelegt wird. Hier können Schriftgrößen, Farben, Hintergründe usw. definiert werden. Es besteht aus einer HTML- und einer CSS-Datei, sowie meist aus verschiedenen Grafikdateien. Templates für das Frontend nennt man Site Templates. Templates für das Backend nennt man Administrator Templates.
URL	Ordnet einer Ressource im Computernetzwerk eine eindeutige Adresse zu.
Website	Gesamtheit der Internetseiten, die über eine URL-Adresse erreichbar ist.

Weiterführende Quellen

Offizielle deutsche Joomla-Seite

<http://www.joomla.de/>

Downloads rund um Joomla

<http://download.joomla.de/>

Offizielle englische Hilfe-Seite mit weiteren Anleitungen

<http://help.joomla.org/>

Installations-Hilfe

<http://www.joomla.de/content/blogsection/7/66/>

Templates

http://www.joomlaos.de/joomla_template_galerie.html

<http://www.joomla.de/content/blogsection/12/71/>

Umfassendes deutsches Joomla-Buch

<http://www.joomlabook.org/>

Deutsches Support-Forum

<http://www.joomlaportal.de/>

Joomla-Grundlagen

<http://www.joomla-grundlagen.de/>

Deutschsprachige Joomla-Literatur

<http://www.joomla.de/content/blogsection/6/67/>

Joomla! für Dummies

Martin Häberle, Nebil Messaoudi, Theresa Rickmann, Frank Ullly

1. Auflage – Juni 2008

24,95 Euro / 40,- SFR

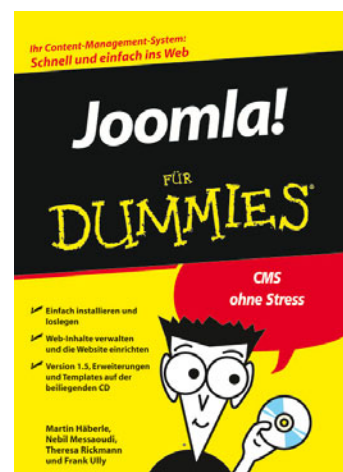
368 Seiten, Softcover

ISBN-10: 3-527-70335-7

ISBN-13: 978-3-527-70335-7

Wiley-VCH, Weinheim

Web: <http://www.joomla-das-buch.de/>



Schnell und unkompliziert Websites erstellen? Das geht dank des Web-Content-Management-Systems (CMS) Joomla!. In „Joomla! für Dummies“ zeigen vier Joomla!-Profis, was in diesem recht neuen Web-CMS steckt, wie es installiert, konfiguriert und mit Daten gefüttert wird. Neben den grundsätzlichen Dingen erfahren die Leser, wie man das Design mithilfe von Templates anpassen und aufpeppen kann. Zudem wird erklärt, wie sich die Website nach eigenen Wünschen erweitern lässt. Außerdem gehen die Autoren darauf ein, wie man sich und seine Website vor Hackerangriffen schützt, wie man Barrierefreiheit mit Joomla! erreicht und die eigene Website für Suchmaschinen optimiert.

Auf der beiliegenden CD befinden sich die Joomla!-Version 1.5, Templates, Erweiterungen und alle Beispieldaten aus dem Buch.

Stichwortverzeichnis

A

Administrator 22

B

Backend 8, 10, 63

anmelden 14

Aufbau 10

Bedienfunktionen 11

Begrüßungstext

ausblenden 57

erstellen 56

Beispiel-Website 5

fertiggestellt 62

Benutzergruppen 22

Benutzerkonto 22

einrichten 23

Benutzerliste 24

Benutzermenü 58

Eintrag für Freigabe anlegen 59

Eintrag für Inhalte anlegen 59

Eintrag zum Abmelden anlegen 60

Einträge 58

überall sichtbar machen 60

Benutzerrechte 22

Bilder

einfügen 51

hochladen 33

Blog 63

C

Category 30

anlegen 31

Category Manager 31

CMS *Siehe* Content Management System

Component 38

installieren 38

Content Management System 8

CSS 33

D

Datenbank 8

Dynamic Content 48, 63

im Backend anlegen 52

im Frontend anlegen 61

E

E-Mail-Funktion 18

F

Frontend 8, 9

Aufbau 9

Frontpage 9

G

Gästebuch

einrichten 39

installieren 38

Menü-Eintrag erstellen 58

Global Configuration 17

aufrufen 18

Globale Einstellungen *Siehe* Global Configuration

Grundlagen 8

H

Handhabung 6

Header-Grafik 33

I

Inhalt

Arten 48

Blog-Form 49

Darstellungsformen 48

dynamischer *Siehe* Dynamic Content

statischer *Siehe* Static Content

J

Joomla 8

Aufbau 8

Bedeutung 8

Buch 64

Downloads 64

Offizielle Seite 64

Sprache 8

Version 5

K

Komponente *Siehe* Component

Konventionen 6

L

Lokalinallation 13

M

Main Menu 41

Mambo 8

Media Manager 33

Menu Manager 40

Menü 40, 41

Eintrag umbenennen 40

Untereintrag erstellen 51, 54

Verweisziele 41

Metadaten 17

Modul 25, 63

ausblenden 25, 44

Titel ausblenden 29

umbenennen 28

Module Manager 25**MySQL 8****O****Open-Source-Community 8****Open-Source-Software 8****P****Pfad**

relativer 63

PHP 8**Poll Manager 45****Publisher 22****S****Schaltflächen 11****Schlüter 5****Section 29**

anlegen 30

Section Manager 30**Startseite**

Begrüßungstext erstellen 56

Static Content 48, 63

anlegen 48, 49

Static Content Manager 49**Super Administrator 22****Symbole 6****T****Templates 9, 33, 63**

Downloads 64

Top Menu 41**U****Umfrage 45**

erstellen 45

URL 63**User Manager 22**

aufrufen 22

V**Verwaltungsbereich *Siehe* Backend****Voraussetzungen 5****W****WCMS *Siehe* Web Content Management System****Web Content Management System 8****Website 63**

aufrufen 13

Erscheinungsbild 28

Grundgerüst 13

Titel 18

Vorbereitungen 13

WYSIWYG-Editor 48

Bilder einfügen 51

Z**Ziele**

Beispiel-Website 6

Tutorial 5

Zielgruppe 5**ZIP-Datei 6**